



**Confartigianato**  
IMPRESE PIEMONTE

Anno XXXI - Supplemento al N. 6 Luglio 2013

# Piemonte Artigianato

**ANCORA NEGATIVI  
I DATI DI CONFARTIGIANATO  
SU PRODUZIONE E OCCUPAZIONE**

*Non basta il nuovo governo e la sua  
attuale posizione nell'Europa per  
mitigare il pessimismo degli artigiani*

**3° Trimestre 2013  
INDAGINE CONGIUNTURALE  
SULLE IMPRESE ARTIGIANE DEL PIEMONTE**



Poste Italiane S.p.A. - Spedizione in abbonamento Postale - 70% - DCB TO - Supplemento

**ANNO XXXI - N. 6 LUGLIO 2013  
SUPPLEMENTO**

**Direttore Politico**  
Francesco Del Boca

**Direttore Responsabile**  
Silvano Berna

**Comitato di redazione**  
Massimo Bondi (Federazione)  
Mario Arosio (Alessandria)  
Nunzio Grasso (Asti) - Franco Volpe (Biella)  
Daniela Bianco (Cuneo) - Renzo Fiammetti (Novara-Vco)  
Michela Frittola (Torino) - Luigi Crosta (Vercelli)

**Segreteria di redazione - Massimo Bondi**  
**Fotografie - Archivio Confartigianato**

**Collaboratori**  
Massimo Avena - Alessio Cochis - Lino Fioratti  
Carlo Napoli - Cesare Valvo - Rosy Marrazza

**Editore**  
Confartigianato Imprese Piemonte  
[www.confartigianato.piemonte.it](http://www.confartigianato.piemonte.it)  
[info@confartigianato.piemonte.it](mailto:info@confartigianato.piemonte.it)

**Stampa - Tipografia Commerciale Srl**  
Via Emilia, 10 - 10078 Venaria R. (To)  
Tel. 011.4553888 - Fax 011.4532158  
E-mail: [info@tipografiacommerciale.com](mailto:info@tipografiacommerciale.com)  
[www.tipografiacommerciale.com](http://www.tipografiacommerciale.com)

**Direzione**  
**Redazione, Amministrazione**  
**Gestione Pubblicità**  
Pim.art Servizi Srl  
Via Andrea Doria, 15 - 10123 Torino  
Tel. 011.8127569 - Fax 011.8125775

**Grafica e realizzazione editoriale**  
Confartigianato Imprese Piemonte

**Registrazione**  
Tribunale di Torino n. 3286 del 19 aprile 1983

Questo numero è stato chiuso in tipografia  
il 19 luglio 2013

# al riparo da ogni imprevisto



Grazie alla convenzione



Liquida le spese sostenute per ricovero in Ospedali e Cliniche in Italia ed all'estero a seguito di malattie, interventi chirurgici, parto ed infortuni anche senza limiti di spesa (massimale).

Copertura per le cure oncologiche con un rimborso fino a € 5.000,00 dei costi sostenuti. Copertura per il parto, con un rimborso fino a € 8.000,00 per ricovero con cesareo e fino a € 5.000,00 per evento naturale anche senza ricovero.



Garantisce diaria giornaliera per convalescenza post ricovero per malattia o intervento chirurgico con indennità forfetaria a scelta tra 5.000,00 e 10.000,00 euro per: infarto miocardico acuto, ictus cerebrale, chirurgia cardiovascolare, cancro, insufficienza renale, trapianto organi, paralisi. Possibilità di assicurarsi anche per le spese sostenute prima e dopo il ricovero.



Riconosce un capitale per morte o invalidità permanente da infortunio con liquidazione delle spese sanitarie sostenute per ricovero.



La polizza di Responsabilità Civile è una protezione economica per l'impresa che sia tenuta a risarcire, quale civilmente responsabile, i danni causati a terzi in conseguenza di un fatto accidentale verificatosi nello svolgimento dell'attività.



Riconosce le spese giudiziarie e stragiudiziali conseguenti a sinistri nell'ambito dell'attività dichiarata in Polizza.



Copertura appositamente realizzata per l'aiuto di coloro che sono già assicurati o che intendono esserlo, che prevede particolari condizioni contrattuali a tariffe dedicate tali da essere concorrenziali con altre realtà. La garanzia copre anche incendio e furto nonché Kasco.



La previdenza complementare è una necessità per artigiani, lavoratori autonomi e dipendenti per consentire un reddito **in linea con le esigenze dei singoli** anche dopo il termine della attività lavorativa. Il sistema previdenziale ha **ampliato i benefici fiscali**. Il Piano per costruire una pensione che consenta di guardare al futuro con tranquillità è stato realizzato dall'**INA-ASSITALIA**.

Possibilità di percepire sotto forma di capitale fino al 50% della posizione individuale. Facoltà di optare per una rendita che raddoppia in caso di perdita dell'autosufficienza. Scelta di una rendita in caso di premorienza che diventa un capitale a favore dei beneficiari prescelti.



Francesco Del Boca

*Il commento di Del Boca sui risultati dell'indagine congiunturale degli artigiani*

## IN UN QUADRO DI PREOCCUPAZIONE È POSITIVO L'ACCORDO CON IL GOVERNO PER I PAGAMENTI ALLE IMPRESE

Le proiezioni dell'ultima indagine congiunturale di Confartigianato Imprese Piemonte confermano in gran parte le forti preoccupazioni degli artigiani.

In particolare si aggrava il saldo negativo riguardante la **produzione totale** che passa dal -21,61% al presente **-32,08%**. Anche l'**andamento occupazionale** presenta un'accentuazione della negatività del saldo, che passa dal -0,93% all'attuale **-7,97%**.

Per quanto concerne le previsioni di **nuovi ordini per esportazioni**, si rafforza il pessimismo del saldo, che si attesta sul **-6,71%** a fronte del -3,18% del trimestre scorso.

Qualche segnale meno negativo si riscontra per i **nuovi ordini in totale** il cui saldo passa dal -62,43% all'attuale **-39,87%**.

Le stime di **carnet ordini superiori ai tre mesi** salgono dallo 0% all'attuale **6,48%**.

Le previsioni di **regolarità negli incassi** salgono dal 28,79% all'attuale **43,08%**; le stime di **ritardi** scendono dal 70,84% al presente **53,18%**.

Coloro che prevedono **investimenti per ampliamenti** salgono dallo 0% al presente **0,65%**. Anche le previsioni di **investimenti per sostituzioni** sono in crescita, passando dallo 0% all'attuale **1,19%**.

"Le nostre imprese - osserva **Francesco Del Boca**, presi-

**dente di Confartigianato Imprese Piemonte** - scontano, in termini di produzione ed occupazione, il perdurare della crisi.

La formazione del Governo ed il miglioramento della posizione dell'Italia nell'ambito dell'Unione Europea sono elementi che contribuiscono ad una parziale riduzione del pessimismo espresso dalle nostre imprese.

Ora più che mai sono però necessarie concrete misure strutturali volte al sostegno delle imprese. Mi riferisco in particolare al credito, all'alleggerimento della pressione fiscale e delle incombenze burocratiche, alla riduzione del costo del lavoro, alla riduzione dei tempi di pagamento dei debiti verso le imprese, da parte delle Pubbliche Amministrazioni. Su quest'ultimo punto valutiamo positivamente la recente intesa della Regione Piemonte con il Governo nazionale che consente lo sblocco dei pagamenti alle imprese con l'utilizzo di un'anticipazione di fondi che ammontano in due anni ad un totale di 1 miliardo e 107 milioni".

"Auspichiamo - prosegue **Francesco Del Boca** - che gli ultimi due decreti legge emanati dal Governo 'Interventi urgenti in materia di occupazione' e 'Misu-



re per il rilancio dell'Economia' possano concretamente aprire uno spiraglio al rilancio della nostra economia".

La terza indagine trimestrale del 2013 è stata effettuata dall'Ufficio Studi di Confartigianato Imprese Piemonte utilizzando un campione di circa 2.500 imprese piemontesi selezionate nell'ambito dei settori di produzione e di servizi maggiormente significativi, a cui è stato rivolto un questionario telefonico mirato.



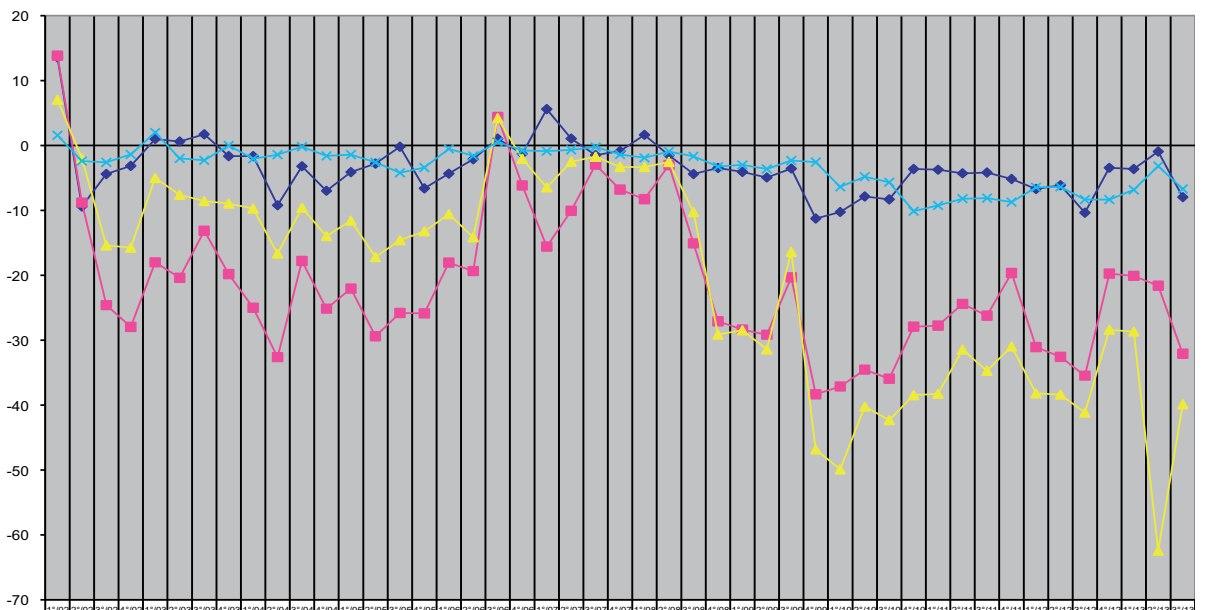
# QUADRO DI SINTESI - VALORI MEDI REGIONALI - 3° Trimestre 2013

<b>Classe di fatturato</b>	<b>fino a 25 mila C</b>	<b>da 25 a 50 mila C</b>	<b>da 50 a 150 mila C</b>	<b>da 150 a 400 mila C</b>	<b>oltre 400 mila C</b>	<b>Non risponde</b>	<b>Totale</b>
Valori medi (%)	6,60	5,82	12,72	8,67	1,84	64,35	100,00
<b>Dipendenti occupati</b>	<b>da 1 a 3</b>	<b>da 4 a 5</b>	<b>da 6 a 15</b>	<b>oltre 15</b>	<b>No dip.</b>	<b>Non risponde</b>	<b>Totale</b>
Valori medi (%)	39,28	15,39	20,50	2,02	16,70	6,12	100,00
<b>Previsione andamento occupazionale</b>	<b>Aumento</b>		<b>Costante</b>		<b>diminuzione</b>	<b>Non risponde</b>	<b>Totale</b>
Valori medi (%)	3,62		69,76		11,59	15,03	100,00
<b>Previsione produzione totale</b>	<b>Aumento</b>		<b>Costante</b>		<b>diminuzione</b>	<b>Non risponde</b>	<b>Totale</b>
Valori medi (%)	4,22		56,39		36,30	3,09	100,00
<b>Previsione di acquisizione nuovi ordini</b>	<b>Aumento</b>		<b>Costante</b>		<b>diminuzione</b>	<b>Non risponde</b>	<b>Totale</b>
Valori medi (%)	7,78		38,62		47,65	5,94	100,00
<b>Previsione di acquisizione nuovi ordini per esportazioni</b>	<b>Aumento</b>		<b>Costante</b>		<b>diminuzione</b>	<b>Non esporta</b>	<b>Totale</b>
Valori medi (%)	0,24		2,08		6,95	90,73	100,00
<b>Investimenti programmati per i prossimi 12 mesi</b>	<b>Si, per ampliamenti</b>		<b>Si, per sostituzioni</b>		<b>No</b>	<b>Non risponde</b>	<b>Totale</b>
Valori medi (%)	0,65		1,19		93,58	4,58	100,00
<b>Andamento incassi</b>	<b>Anticipo</b>		<b>Normale</b>		<b>Ritardo</b>	<b>Non risponde</b>	<b>Totale</b>
Valori medi (%)	0,30		43,08		53,18	3,45	100,00
<b>Carnet ordini sufficiente per</b>	<b>Meno di 1 mese</b>		<b>1-3 mesi</b>		<b>Più di 3 mesi</b>	<b>Non risponde</b>	<b>Totale</b>
Valori medi (%)	57,46		30,12		6,48	5,94	100,00
<b>Assunzione di manodopera specializzata</b>	<b>Si,</b>	<b>No, non ne ha bisogno</b>	<b>No, alto costo lavoro</b>		<b>No, non può licenziare</b>	<b>Non risponde</b>	<b>Totale</b>
Valori medi (%)	2,14	86,69	4,81		0,30	6,06	100,00
<b>Assunzione di manodopera generica</b>	<b>Si,</b>	<b>No, non ne ha bisogno</b>	<b>No, alto costo lavoro</b>		<b>No, non può licenziare</b>	<b>Non risponde</b>	<b>Totale</b>
Valori medi (%)	0,71	85,55	6,66		0,30	6,78	100,00
<b>Manodopera specializzata (risposta positiva a precedente domanda)</b>	<b>Reperisce facilmente</b>		<b>Incontra difficoltà</b>		<b>Non la reperisce</b>	<b>Non risponde</b>	<b>Totale</b>
Valori medi (%)	0,53		0,89		0,65	0,07	2,14
<b>Manodopera generica (risposta positiva a precedente domanda)</b>	<b>Reperisce facilmente</b>		<b>Incontra difficoltà</b>		<b>Non la reperisce</b>	<b>Non risponde</b>	<b>Totale</b>
Valori medi (%)	0,24		0,30		0,12	0,05	0,71
<b>Previsioni di assunzione apprendisti</b>	<b>Si,</b>	<b>No, inutili a produzione</b>	<b>No, eccessiva formazione esterna</b>		<b>No, per altri motivi</b>	<b>Non risponde</b>	<b>Totale</b>
Valori medi (%)	1,72	5,71	0,95		77,65	13,97	100,00

Elaborazione Ufficio Studi Confartigianato Imprese Piemonte

## SALDI TRIMESTRALI % OTTIMISTI/PESSIMISTI (serie storica dall'anno 2002)

La tabella contiene gli indicatori più significativi riguardanti i saldi ottimisti/pessimisti riferiti a: previsioni andamento occupazionale, previsioni produzione totale, previsione acquisizione nuovi ordini, previsione acquisizione nuovi ordini per esportazioni a partire dall'anno 2002. Le previsioni, contenute nella terza indagine trimestrale 2013 confermano in gran parte le forti preoccupazioni delle imprese artigiane.



● previsioni andamento occupazionale	13,58	-9,40	-4,40	-3,19	1,00	0,80	1,72	3,65	-1,85	-9,22	-3,20	6,98	-4,10	2,80	-0,20	-6,61	-4,35	-2,12	1,08	-1,29	5,59	1,06	1,47	-0,87	1,64	-1,51	4,40	-3,46	-4,07	-4,93	-3,55	-11,2	-10,2	7,85	-8,30	3,64	-3,74	4,29	-4,18	5,18	-6,70	6,12	-10,3	-3,45	-3,84	-0,93	7,97
● previsioni produzione totale	13,84	-9,80	-24,6	-27,9	-18,0	-20,4	-13,1	-19,8	-25,0	-32,6	-17,8	-25,1	-22,0	-29,4	-25,6	-25,8	-18,0	-19,3	4,38	6,16	-15,5	-10,0	2,96	6,84	-6,27	-3,02	15,0	-27,0	28,3	-29,1	-20,3	-38,3	-37,1	-34,5	35,9	-27,9	-27,7	24,4	-26,2	19,6	-31,0	32,5	-35,4	-19,7	-20,0	21,6	-32,0
● previsioni acquisizione nuovi ordini	7,05	-2,00	-15,4	-15,7	-5,00	-7,60	-8,97	-8,96	-9,71	-16,6	-9,60	-13,9	-11,5	-17,2	-14,6	-13,2	-10,5	-14,1	4,21	-2,05	-6,47	-2,50	-1,73	3,31	-3,33	-2,55	10,2	-29,1	28,4	-31,4	-16,3	-46,8	-49,9	-40,2	-42,3	-38,4	-38,2	-31,4	-34,7	-30,9	-38,1	38,3	-41,1	-28,3	-28,6	-62,4	-39,8
● previsioni acquisizione nuovi ordini per esportazione	1,57	-2,40	-2,60	-1,38	2,00	-2,00	2,29	0	2,06	-1,42	-0,20	1,60	-1,42	2,66	-4,20	-3,41	-0,52	-1,62	0,53	0,77	-0,87	-0,68	-0,24	1,40	-1,91	-0,93	1,67	-3,26	-3,00	-3,64	-2,32	-2,57	-6,38	-4,81	-5,67	-10,1	-9,25	-8,20	-8,12	-8,73	-6,45	-6,40	-8,34	-8,34	-8,84	-3,18	-6,71

# I DATI NEGATIVI NON AMMETTONO SCUSE ORA SERVONO RIFORME STRUTTURALI

## CLASSE DI FATTURATO

Gli intervistati che fatturano fino a 25 mila euro scendono dal 13,27% al presente **6,60%**; anche la classe da 25 a 50 mila è in diminuzione, passando dal 7,29% all'attuale **5,82%**; quella da 50 a 150 mila sale dal 6,36% all'attuale **12,72%**; anche quella da 150 a 400 mila è in crescita, passando dal 3,36% al presente **8,67%**; registra un aumento anche quella oltre 400 mila: dallo 0,19% all'attuale **1,84%**.

Coloro che non hanno risposto scendono dal 69,53% al presente **64,35%**.

## DIPENDENTI OCCUPATI

Le imprese che occupano da 1 a 3 dipendenti scendono dal 40,37% al presente **39,28%**; la sezione da 4 a 5 scende dal 17,01% all'attuale **15,39%**; quella da 6 a 15 sale dal 19,25% al **20,50%**; anche quella oltre i 15 dipendenti è in crescita, passando dall' 1,31% all'attuale **2,02%**. Le aziende senza dipendenti salgono dal 7,29% al presente **16,70%**.

## ANDAMENTO OCCUPAZIONALE

Gli intervistati che ipotizzano aumenti occupazionali salgono dallo 0% al presente **3,62%**; le previsioni di diminuzioni salgono dallo 0,93% all'attuale **11,59%**. Le imprese che prevedono occupazione costante scendono dal 77,01% al **69,76%**.

La negatività del saldo si accentua fortemente, passando dal -0,93% al presente **-7,97%**.

## PRODUZIONE TOTALE

Le stime di aumento della produzione totale salgono dallo 0,19% al presente **4,22%**; aumentano anche gli intervistati che temono diminuzioni: dal 22,80% all'attuale **36,30%**.

Coloro che prevedono produzione

costante scendono dal 77,01% al **56,39%**.

Il saldo negativo si aggrava, passando dal -21,61% al presente **-32,08%**.

## NUOVI ORDINI

Coloro che prevedono di acquisire nuovi ordini salgono dallo 0,19% all'attuale **7,78%**; le aziende che temono diminuzioni scendono dal 62,62% al presente **47,65%**.

Le previsioni di ordini costanti salgono dal 35,89% al **38,62%**.

Si riduce invece la negatività del saldo, che passa dal -62,43% al presente **-39,87%**.

## ORDINI PER ESPORTAZIONI

Le stime di acquisizione di nuovi ordini per esportazioni salgono dallo 0% all'attuale **0,24%**.

Coloro che prevedono diminuzioni salgono dal 3,18% al presente **6,95%**.

Le previsioni di esportazioni costanti salgono dallo 0,56% al **2,08%**.

I non interessati all'export scendono dal 96,26% al presente **90,73%**.

Si rafforza la negatività del saldo, che si posiziona sul **-6,71%** a fronte del -3,18% del trimestre scorso.

## INVESTIMENTI PER 12 MESI

Coloro che prevedono investimenti per ampliamenti salgono dallo 0% al presente **0,65%**.

Anche le previsioni di investimenti per sostituzioni sono in crescita, passando dallo 0% all'attuale **1,19%**.

## ANDAMENTO INCASSI

Le previsioni di regolarità negli incassi salgono dal 28,79% all'attuale **43,08%**; le stime di ritardi scendono dal 70,84% al presente **53,18%**.

## CARNET ORDINI

Gli intervistati che ipotizzano un

carnet ordini inferiore al mese scendono dall' 80,19% al presente **57,46%**; le previsioni di carnet da uno a tre mesi salgono dal 19,63% al presente **30,12%**; le stime di carnet ordini superiori ai tre mesi salgono dallo 0% all'attuale **6,48%**.

## ASSUNZIONE DI MANODOPERA

Coloro che prevedono di assumere manodopera specializzata salgono dallo 0% all'attuale **2,14%**; gli intervistati che non ne hanno necessità scendono dal 98,13% all' **86,69%**.

Le previsioni di acquisizione di manodopera generica salgono dallo 0% all'attuale **0,71%**. Le imprese che non ne hanno bisogno scendono dal 96,45% al

## REPERIMENTO MANODOPERA

Tra gli intervistati che hanno risposto affermativamente alla domanda precedente riguardante la manodopera specializzata (**2,14%**), lo **0,53%** ha dichiarato di reperirla con facilità, lo **0,89%** incontra difficoltà, lo **0,65%** teme di non trovarla, lo **0,07%** non ha dato risposta. Per quanto concerne la manodopera specializzata (**0,71%**), lo **0,24%** pensa di acquisirla facilmente, lo **0,30%** teme difficoltà, lo **0,12%** non crede di poterla reperire, lo **0,05%** non risponde.

## ASSUNZIONE DI APPRENDISTI

Le previsioni di assunzione di apprendisti si attestano sull' **1,72%** rispetto allo 0% del trimestre scorso.

Nonostante tale limitata manifestazione di interesse, permangono forti le critiche delle aziende artigiane in merito all'attuale disciplina dell'apprendistato, che la recente riforma del mercato del lavoro ha ulteriormente penalizzato.

# LE PREVISIONI DI 2.497 AZIENDE ARTIGIANE PER LA NOSTRA INDAGINE TRIMESTRALE

All'ottantasettesima indagine trimestrale sull'andamento congiunturale dell'artigianato piemontese hanno risposto 2.497 artigiani, pari a circa il 97,42% del campione di imprese adottato per le rilevazioni. L'indagine è stata condotta telefonicamente, con metodo CATI (*Computer Assisted Telephonic Interviewing*), nel corso dei giorni lavorativi compresi tra il 3 ed il 28 giugno 2013, contattando, con l'ausilio di intervistatori esperti ed adeguatamente formati sui contenuti del sondaggio, le imprese facenti parte del campione, il quale viene aggiornato all'inizio di ogni anno in base agli ultimi dati ufficiali disponibili sulle variazioni delle iscrizioni agli Albi delle imprese artigiane piemontesi.

Per ottenere una maggiore aderenza all'effettiva realtà del mondo artigiano, a partire da quest'anno i settori merceologici su cui si articola la campionatura dell'indagine sono stati rimodulati secondo l'appartenenza ai contratti collettivi

nazionali di categoria.

Conseguentemente il campione per l'anno in corso è composto da 2.563 imprese estratte da 18 settori produttivi e di servizio (acconciatura ed estetica; alimentaristi; trasporto; ceramica; chimica; edilizia; grafica; lapidei; legno; metalmeccanica, impiantistica, riparazione autoveicoli; occhialeria; odontotecnico; orafi; panificazione; pulitintolavanderie; servizi di pulizie; tessile abbigliamento e calzaturiero; attività varie).

Vengono incluse nel campione solo imprese che, al momento della rilevazione, sono attive da almeno 18 mesi e non prevedono la cessazione dell'attività nei successivi 6 mesi.

Nella tabella sono indicate la composizione del campione e la consistenza degli universi a cui ci si riferisce.

L'universo è stato suddiviso in tre fasce con tre diverse percentuali di campionatura:

**1** settori merceologici composti da

più di 10.000 aziende: 1.5%

**2** settori merceologici composti da 3.000 a 10.000 aziende: 2.5%

**3** settori merceologici composti da meno di 3.000 aziende: 4.0%

Si evidenzia inoltre che:

Scopo dell'indagine è di valutare lo stato di salute dell'economia artigiana, analizzando le previsioni relative al trimestre successivo su: livelli occupazionali, fatturato, acquisizione nuovi ordini, investimenti, esportazione, produzione totale, incassi, reperimento manodopera generica e specializzata.

I giudizi sulla congiuntura si traggono ponendo a confronto i valori dell'ultima rilevazione con quelli analoghi dei periodi precedenti.

I risultati non sono quantitativi e rappresentano il clima delle opinioni degli artigiani intervistati.

Le risposte non sono ponderate con le dimensioni dell'impresa.

Per maggiore rapidità di consultazione, viene riportato un quadro riepilogativo dei valori medi delle risposte delle imprese interpellate.

Settori merceologici		ALBO al 31/12/11	Incidenza	Campione	Fasce %
1	ACCONCIATURA ED ESTETICA	10.836	8,0	161	1.5
2	ALIMENTARE	4.619	3,4	115	2.5
3	AUTOTRASPORTO E SPEDIZIONE MERCI	5.973	4,4	149	2.5
4	CERAMICA - TERRACOTTA - GRES	101	0,1	4	4.0
5	CHIMICA - GOMMA PLASTICA - VETRO	1.234	0,9	49	4.0
6	EDILIZIA	56.816	41,8	848	1.5
7	GRAFICO ED AFFINI	2.126	1,6	85	4.0
8	LAPIDEI PRODUZIONE MANUFATTI	647	0,5	26	4.0
9	LEGNO E ARREDAMENTO	4.899	3,6	122	2.5
10	METALMECCANICA, INSTALLATORI IMPIANTI E AUTORIPARATORI	35.807	26,3	533	1.5
11	OCCHIALERIA	155	0,1	6	4.0
12	ODONTOTECNICO	1.541	1,1	61	4.0
13	ORAFI ARGENTIERI E AFFINI	1.394	1,0	56	4.0
14	PANIFICAZIONE	1.835	1,3	73	4.0
15	PULITINTOLAVANDERIE	1.682	1,2	67	4.0
16	SERVIZI DI PULIZIA E DISINFEZIONE	2.578	1,9	103	4.0
17	TESSILE-ABBIGLIAMENTO-CALZATURIERO	3.144	2,3	78	2.5
18	ATTIVITA' VARIE	683	0,5	27	4.0
<b>Totali</b>		<b>136.070</b>	<b>100</b>	<b>2.563</b>	<b>v.m. 3,25</b>

## Le garanzie assicurative ed i relativi premi derivanti dalla convenzione con l'INA / ASSITALIA sono riservati, in esclusiva, ai tesserati ERAV.

■ Sono oltre 27.000 gli aderenti, ripartiti tra artigiani, commercianti, professionisti, piccoli imprenditori e lavoratori autonomi, che fruiscono di quanto messo a loro disposizione riguardante:

### Salute

- rimborso delle spese per ricoveri Ospedalieri ed in Cliniche, in Italia ed all'estero, per interventi chirurgici e degenze per malattie, parto e infortuni;
- diarie giornaliere riconosciute in caso di ricovero;
- copertura delle spese sostenute, per visite ed esami, prima e dopo il ricovero, **compreso il riconoscimento della convalescenza**;
- indennizzo forfetario -cash- per gravi interventi con una copertura fissa di € 5.000 ovvero € 10.000, con un costo particolarmente contenuto per persona.

### Infortunati

capitale in caso di morte o invalidità permanente con riconoscimento di una diaria giornaliera a seguito di ricovero estesa per 120 giorni dopo il ricovero.

### R.C. Auto

Una copertura appositamente realizzata per artigiani, lavoratori autonomi, familiari e dipendenti che garantisce, attraverso condizioni contrattuali a tariffe vantaggiose la copertura in caso di incidenti con il proprio autoveicolo e con autocarri di portata sino a 60 q.li. Le garanzie possono essere riservate anche per Incendio e Furto, Atti vandalici e Kasco.

### R.C. terzi e dipendenti

per danni involontariamente cagionati a terzi in conseguenza di un fatto accidentale durante lo svolgimento dell'attività, con riconoscimento di una copertura postuma per gli installatori e manutentori d'impianti e con estensione delle garanzie ai fabbricati ove viene svolta l'attività, compresi i danni verificatisi dopo l'esecuzione dei lavori, nonché per furti o per incendi; garantiti i danni ai propri dipendenti e collaboratori;

### Tutela Giudiziaria

comprende la copertura delle spese giudiziali e stragiudiziali;

### Pensioni

possibilità di accedere ad un Piano Pensionistico ad integrazione dei versamenti obbligatori, per ottenere, al momento di lasciare l'attività, una rendita adeguata.

*L'ERAV è dal 1980 una realtà voluta dalla Confartigianato Piemonte e dalle Associazioni Provinciali ad essa aderenti che ha permesso di fornire agli artigiani, ai loro familiari ed ai dipendenti, nonché a tutti i lavoratori autonomi ed alle piccole imprese, particolari garanzie assicurative di elevato livello a costi contenuti.*

*A ventisei anni dalla fondazione possiamo considerarci soddisfatti dei risultati raggiunti e delle coperture assicurative che abbiamo potuto offrire ai tesserati adeguandole alle varie necessità e seguendo i consigli degli aderenti.*

Il versamento della quota di iscrizione all'ERAV avviene attraverso le Agenzie di zona dell'INA / ASSITALIA.

### Agenzie INA Assitalia convenzionate ERAV

ALBA  
Piazza Cristo Re, 12  
12051 Alba (CN)  
Tel. 0173/28.38.88  
Fax 0173/28.41.58

BORGOMANERO  
Viale Manzoni, 14  
28100 Novara (NO)  
Tel. 0322/94.700  
Fax 0322/95.58.35

ALESSANDRIA  
Via XXIV Maggio, 41  
15100 Alessandria (AL)  
Tel. 0131/23.62.46  
Fax 0131/23.62.45

CASALE MONFERRATO  
Via Roma, 78  
15033 Casale Monferrato (AL)  
Tel. 0142/77.68.1  
Fax 0142/78.20.40

AOSTA  
Località Grand Chemin, 73/75  
11020 Saint Cristophe (AO)  
Tel. 0165/27.81.11  
Fax 0162/27.81.12

CIRIÈ  
Via Andrea Doria, 14/18  
10073 Ciriè (TO)  
Tel. 011/92.14.051 - 011/92.10.847  
Fax 011/9205961

ASTI  
Fea Paolo - Piazza Statuto, 1  
14100 Asti (AT)  
Tel. 0141/53.06.83-84-85  
Fax 0141/59.30.75

CUNEO  
Via Cascina Colombaro, 35  
12100 Cuneo (CN)  
Tel. 0171/45.53.00  
Fax 0171/69.71.64

BIELLA  
Via Pietro Micca, 31  
13900 Biella (BI)  
Tel. 015/25.28.111  
Fax 015/27.102

IVREA  
Agente Generale  
Corso Costantino Nigra, 38  
10015 Ivrea (TO)  
Tel. 0125/64.16.94  
Fax 0125/40.155

MONCALIERI  
Corso Savona, 15  
10024 Moncalieri (TO)  
Tel. 011/68.27.711  
Fax 011/64.04.312

PINEROLO  
Via Torino, 18  
10064 Pinerolo (TO)  
Tel. 0121/79.44.85  
Fax 0121/37.69.19

TORINO GIULIO CESARE  
Via Perugia, 34  
10152 TORINO (TO)  
Tel. 011/43.43.895  
Fax 011/43.86.049

VERBANIA  
Piazza san vittore, 5  
28921 Verbania (VB)  
Tel. 0323/40.42.22  
Fax 0323/53.082

MONDOVI  
Piazza Mellano, 5/F  
12084 Mondovì (CN)  
Tel. 0174/42.38.4  
Fax 0174/48.12.97

RIVOLI  
Via Pavia, 9/A  
10098 Rivoli (TO)  
Tel. 011/95.85.888  
Fax 011/9581110

TORINO MIRAFIORI  
Piazza Massaua, 4  
10146 Torino (TO)  
Tel. 011/77.75.009  
Fax 011/77.40.834

VALENZA  
Via Mazzini, 22  
15048 Valenza (AL)  
Tel. 0131/94.64.56  
Fax 0131/94.62.98

NOVARA  
Viale Manzoni, 14  
28100 Novara (NO)  
Tel. 0321/39.75.51  
Fax 0321/39.17.26

TORINO CENTRO  
Via Roma, 101  
10123 Torino (TO)  
Tel. 011/55.451  
Fax 011/56.20.002

TORTONA  
Corso Romita, 23  
15057 Tortona (AL)  
Tel. 0131/81.67.11  
Fax 0131/81.67.27

VERCELLI  
Corso Libertà, 55  
13100 Vercelli (VC)  
Tel. 0161/21.54.04  
Fax 0161/25.94.25



Il binomio vincente:



#### SEDE REGIONALE

Via A. Doria, 15 Tel. 011/812.75.00 Fax 011/812.57.75 info@confartigianato.piemonte.it

#### Associazioni Federate

ALESSANDRIA  
Spalto Marengo  
Palazzo Pacto  
Tel. 0131/28.65.11  
Fax 0131/22.66.00

AOSTA  
Località Grand Chemin, 30  
11020 Saint Cristophe (AO)  
Tel. 0165/23.05.85

ASTI  
P.zza Cattedrale, 2  
Tel. 0141/59.62  
Fax 0141/59.97.02

BIELLA  
Via Gallimberti, 22  
Tel. 015/855.17.11  
Fax 015/855.17.22

CUNEO  
Via 1° Maggio, 8  
Tel. 0171/45.11.11  
Fax 0171/69.74.53

NOVARA V.C.O.  
Via S. Francesco D'Assisi, 5/d  
Tel. 0321/66.11.11  
Fax 0321/62.86.37

TORINO  
Via Frejus, 106  
Tel. 011/506.21.11  
Fax 011/506.21.00

VERCELLI  
Largo M. D'Azzo, 11  
Tel. 0161/28.24.01  
Fax 0161/28.24.35

SOCIETÀ  
GENERALE  
GROUP



**SG**  
**Leasing**

**IN COLLABORAZIONE CON**



*Confartigianato*

PIEMONTE



**È al servizio degli  
Artigiani Piemontesi**

**IN PIEMONTE PRESSO LE SEDI PROVINCIALI CONFARTIGIANATO IMPRESE:**

- Confartigianato Imprese  
Alessandria  
Tel. 0131 286511
- Confartigianato Imprese  
Asti  
Tel. 0141 596211
- Confartigianato Imprese  
Biella  
Tel. 015 8551711

- Confartigianato Imprese  
Cuneo  
Tel. 0171 451111
- Confartigianato Imprese  
Novara - VCO  
Tel. 0321 661111
- Confartigianato Imprese  
Torino  
Tel. 011 5062111
- Confartigianato Imprese  
Vercelli