



# Compendio dati statistici artigianato piemontese

*Aggiornamento dicembre 2007*

---

**Confartigianato Imprese Piemonte**

Via Andrea Doria, 15 - 10123 Torino - Tel. 011/8127500 – 011/8127416 Fax 011/8125775  
www.confartigianato.piemonte.it e-mail: [info@confartigianato.piemonte.it](mailto:info@confartigianato.piemonte.it)

## PREMESSA

Come di consueto l'Ufficio Studi di Confartigianato Imprese Piemonte ha elaborato il compendio dei dati di fine anno, maggiormente rilevanti ai fini di delineare l'andamento del comparto artigiano in Piemonte.

L'aggiornamento complessivo dei dati statistici sull'artigianato piemontese include il quadro della realtà delle piccole imprese con particolare riferimento anche alle varie province.

Il compendio include inoltre una sezione specifica riguardante la distribuzione nelle province piemontesi della popolazione, degli occupati, degli stranieri residenti e della totalità delle imprese attive confrontate con quelle artigiane.

La presentazione dei dati statistici si configura come segue:

- *Le imprese per dimensione occupazionale*
- *L'artigianato per settori produttivi*
- *L'artigianato per province*
- *L'occupazione nel comparto*
- *L'Apprendistato*
- *L'Ente Bilaterale*
- *I dati congiunturali*
- *Il Credito*
- *Gli indicatori regionali*

## ARTIGIANATO PIEMONTESE ANDAMENTO DEL PRIMO SEMESTRE ANNO 2007

A luglio 2007, in base agli ultimi dati disponibili, le imprese artigiane in Piemonte si attestano a quota 135.767, delle quali 87.402 sono formate dal solo titolare; 34.376 annoverano da 2 a 4 addetti tra titolari e dipendenti; 10.166 sono le imprese con un organico da 5 a 10 addetti; 3.065 contano da 11 a 20 addetti; 767 occupano più di 20 unità lavorative.

<b>IMPRESE PER DIMENSIONE OCCUPAZIONALE</b>				
<b>al 31/07/2007*</b>		<b>anno 2008 (stima)</b>		<b>Δ</b>
<b>Dimensione</b>	<b>Imprese</b>	<b>Dimensione</b>	<b>Imprese</b>	
0-1	87.402	0-1	87.480	<b>78</b>
2-4	34.376	2-4	34.381	<b>5</b>
5-10	10.166	5-10	10.178	<b>12</b>
11-20	3.056	11-20	3.065	<b>9</b>
>20	767	>20	774	<b>7</b>
<b>TOTALE</b>	<b>135.767</b>	<b>TOTALE</b>	<b>135.878</b>	<b>111</b>

\* dati ricavati dal saldo dell'Osservatorio dell'Artigianato Regione Piemonte

Anche per l'anno 2007 l'artigianato dimostra di avere buona capacità di tenuta vantando addirittura una crescita rispetto all'anno 2006.

Si prevede anche per l'anno 2008 un lieve incremento stimato in 111 imprese, concentrato principalmente nella classe dimensionale da 0 a 1 addetti, mentre per le altre classi gli incrementi sono minimi.

Il dato numerico non deve suscitare eccessivo ottimismo in quanto il fatto che l'incremento riguardi prevalentemente imprese unipersonali si può attribuire da un lato a tentativi di attività imprenditoriale di ex lavoratori dipendenti, dall'altro alla crescita di presenze di cittadini provenienti da paesi non comunitari.

Solo sul medio periodo sarà possibile avere l'eventuale confermare di tale tendenza.

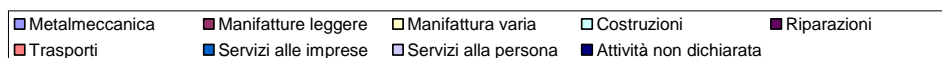
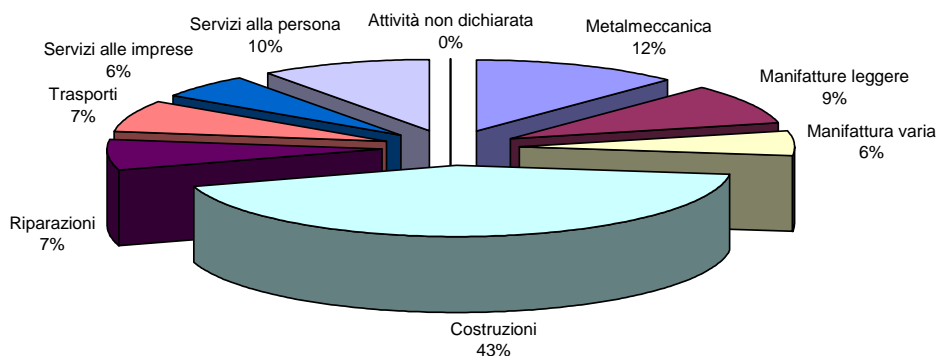
## DATI DELL'ARTIGIANATO PER SETTORI PRODUTTIVI

In questa sezione sono riportati due quadri riepilogativi dei dati dei macro settori produttivi con riferimento al mese di luglio 2007. Nella prima tabella viene descritta l'aggregazione delle imprese artigiane per rami di attività suddivise per provincia.

Imprese artigiane per provincia e ramo di attività									
Provincia	TO	VC	NO	CN	AT	AL	BI	VB	Totale
Ramo di attività	Imprese attive								
Metalmeccanica	8313	744	1574	2550	869	1358	711	650	<b>16769</b>
Manifatture leggere	5321	560	1075	1941	714	1111	897	484	<b>12103</b>
Manifattura varia	3456	243	415	1203	318	1611	256	312	<b>7814</b>
Costruzioni	28106	2702	4880	9114	3226	5683	2985	2172	<b>58868</b>
Riparazioni	4569	339	665	1442	513	889	448	341	<b>9206</b>
Trasporti	5945	289	575	1299	440	822	247	248	<b>9865</b>
Servizi alle imprese	4408	226	637	847	267	626	307	264	<b>7582</b>
Servizi alla persona	6678	632	1132	1870	620	1395	652	490	<b>13469</b>
Attività non dichiarata	41	1	4	33	2	6	2	2	<b>91</b>
<b>Totale</b>	<b>66837</b>	<b>5736</b>	<b>10957</b>	<b>20299</b>	<b>6969</b>	<b>13501</b>	<b>6505</b>	<b>4963</b>	<b>135767</b>

I dati della seconda tabella sono relativi ai macro settori dell'artigianato piemontese; da essi si evince che al primo posto si collocano le costruzioni con il 43%, al secondo il settore metalmeccanico con il 12%, al terzo i servizi alla persona con il 10%, al quarto le manifatture leggere con il 9%, al quinto i trasporti con il 7% ed a seguire gli altri settori che complessivamente ammontano al 19%.

Imprese artigiane per provincia e ramo di attività



## I DATI DELL'ARTIGIANATO PER PROVINCE

Le imprese piemontesi del comparto artigiano iscritte all'Albo al mese di luglio 2007 sono 135.767. L'Ufficio Studi di Confartigianato Imprese Piemonte prevede che le aziende del comparto artigiano a fine anno si attesteranno a 135.878 unità, con un lieve saldo positivo pari a 111 imprese. In controtendenza la sola provincia di Vercelli con - 11 imprese.

PROVINCIA	imprese 2007*	imprese 2007 (stima)	Δ
Alessandria	13.501	13.513	12
Asti	6.969	6.979	10
Biella	6.505	6.516	11
Cuneo	20.299	20.318	19
Novara	10.957	10.968	11
Torino	66.837	66.871	34
Verbano Cusio Ossola	4.963	4.988	25
Vercelli	5736	5.725	-11
<b>TOTALE</b>	<b>135.767</b>	<b>135.878</b>	<b>111</b>

\* dati ricavati dal saldo dell'Osservatorio dell'Artigianato Regione Piemonte

## L'OCCUPAZIONE NEL COMPARTO

Al 31 dicembre 2005, secondo l'ultimo dato disponibile, gli occupati nel comparto artigiano ammontavano a 301.727 unità di cui 177.905 autonomi e 123.822 dipendenti.

Come si evince dalla tabella la dinamica occupazionale presenta un incremento di 2.434 unità lavorative nel settore degli autonomi; mentre si registra un calo negli occupati dipendenti pari a 4.261 rispetto all'anno precedente. Pertanto diminuisce il dato complessivo degli occupati, passando da 303.554 a 301.727, con un saldo negativo pari a 1.827. Tale situazione è in relazione al punto più basso della crisi industriale che ha coinvolto la nostra Regione.

PR	OCCUPATI					
	anno 2004			anno 2005**		
	Autonomi	Dipendenti	Occupati Tot.	Autonomi	Dipendenti	Occupati Tot.
AL	17.309	14.494	31.803	17.690	14.222	31.912
AT	9.578	7.150	16.728	9.569	7.018	16.587
BI	8.502	6.065	14.567	8.635	5.023	13.658
CN	29.103	20.077	49.180	29.648	19.875	49.523
NO	13.980	11.574	25.554	14.308	11.012	25.320
TO	82.845	58.492	141.337	83.755	56.625	140.380
V.C.O.	6.984	5.130	12.114	6.997	5.045	12.042
VC	7.170	5.101	12.271	7.303	5.002	12.305
<b>TOTALE</b>	<b>175.471</b>	<b>128.083</b>	<b>303.554</b>	<b>177.905</b>	<b>123.822</b>	<b>301.727</b>

\*\*ultimo dato disponibile (Osservatorio Artigianato Regione Piemonte/Unioncamere/INPS)

## APPRENDISTATO

Nella tabella 1 sono riportati i dati complessivi degli apprendisti avviati al lavoro nella nostra regione in tutti i settori produttivi.

Il totale degli apprendisti in Piemonte nell'anno 2005 ammontava a **31.917** unità, nell'anno 2006 è stato pari a **34.961** unità, mentre il dato 2007 (riferito a giugno) è pari a **20.685** unità. Si può quindi presumere che a fine anno se il trend sarà mantenuto il numero totale degli apprendisti sarà maggiore dell'anno 2006.

Si evidenzia che gli apprendisti in imprese artigiane incidono per oltre il 30%.

La tabella 2 riguarda la suddivisione per sesso degli apprendisti con riferimento agli anni sopra richiamati.

**Tabella 1**

<b>PROVINCIA</b>	<b>ANNO 2005</b>	<b>ANNO 2006</b>	<b>ANNO 2007*</b>
Alessandria	2.985	3.459	1.850
Asti	1.608	1.747	987
Biella	1.075	1.119	761
Cuneo	5.960	6.564	3.984
Novara	1.872	2.274	1.739
Torino	16.087	17.306	9.970
Verbano Cusio Ossola	1.204	1.226	612
Vercelli	1.126	1.266	782
<b>TOTALE</b>	<b>31.917</b>	<b>34.961</b>	<b>20.685</b>

\* ultimo dato disponibile 30/06/2007

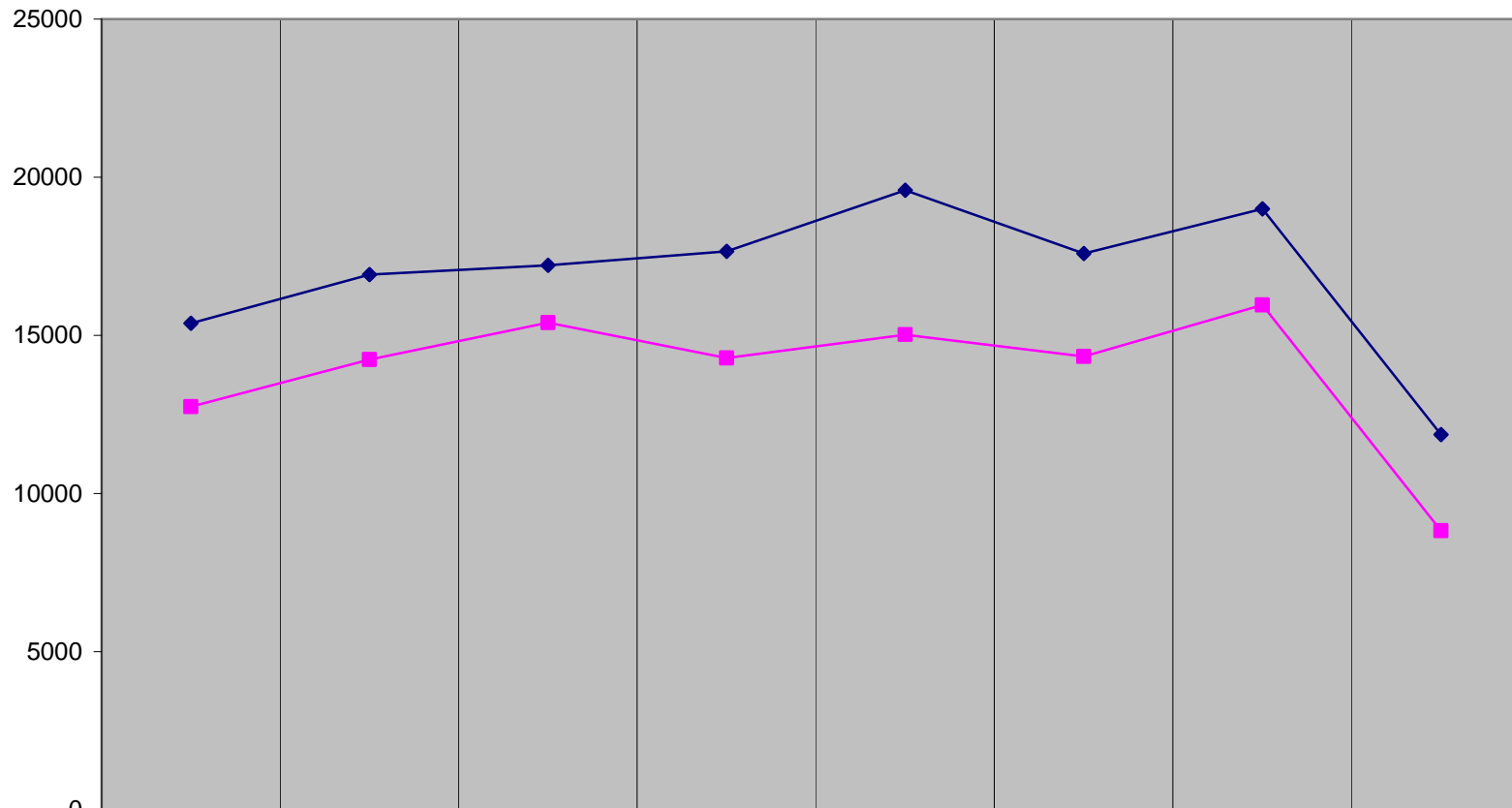
**Tabella 2**

<b>ANNO</b>	<b>M</b>	<b>F</b>	<b>TOT.</b>
<b>2005</b>	17.589	14.328	<b>31.917</b>
<b>2006</b>	19.003	15.958	<b>34.961</b>
<b>2007*</b>	11.887	8.818	<b>20.685</b>

\*ultimo dato disponibile 30/06/2007

Si fa notare che il numero degli apprendisti nel settore è in aumento in tutte le province. Complessivamente nel 2006 a livello regionale vi è un incremento di 3.044 apprendisti pari al + 9,12% rispetto all'anno precedente, di cui 1.414 uomini e 1.630 donne.

**APPRENDISTATO**  
**2000-2007\***  
 \*(ultimo dato riferito al mese di giugno)



◆ apprendisti maschi	15383	16920	17217	17653	19590	17589	19003	11867
■ apprendisti femmine	12747	14234	15405	14285	15026	14326	15958	8818

*Elaborazione Ufficio Studi Confartigianato Imprese Piemonte su dati Osservatorio Regionale Mercato del Lavoro*

## EBAP - ENTE BILATERALE ARTIGIANATO PIEMONTESE

L'Ente Bilaterale dell'Artigianato Piemontese, nato nel settembre 1993 a seguito del recepimento in Piemonte dell'Accordo interconfederale nazionale da parte di Confartigianato Imprese Piemonte di concerto con le altre Organizzazioni artigiane e le Organizzazioni sindacali dei lavoratori, costituisce un sistema integrato i cui obiettivi principali sono:

- ✓ il sostegno al reddito a favore delle imprese artigiane iscritte e dei loro dipendenti, in caso di: crisi congiunturali, eventi calamitosi, acquisti di macchinari ad alta tecnologia;
- ✓ la sicurezza sul lavoro, realizzata mediante interventi in applicazione del D.l.vo 626/94 e successive modificazioni ed integrazioni, nonché la formazione dei Rappresentanti dei lavoratori per la sicurezza territoriali (RLSt).

EBAP-Formazione ha il compito di realizzare e diffondere la manualistica specifica di settore sulla sicurezza sui luoghi di lavoro.

All'interno del sistema EBAP è collocata l'Articolazione Regionale del Fondo Artigianato Formazione che ha il compito di valutare i progetti di formazione continua a valere sui lavoratori delle imprese artigiane aderenti al Fondo.

### Sostegno al reddito

Le prestazioni erogate alle **imprese artigiane** dal sistema bilaterale in Piemonte, riferite al 2007, sono aggiornate al mese di novembre.

PRESTAZIONI ANNO 2007						
PROVINCIA	Acquisto macchinari ed attrezzature ad alta tecnologia		Progetti per la certificazione della qualità		Acquisto automezzi trasporto merci e autocarri	
	imprese	importo	imprese	importo	imprese	importo
ALESSANDRIA	2	987,50			2	1.652,43
ASTI	8	8.917,15	1	535,00	1	17,72
BIELLA	4	4.717,98			1	1.650,00
CUNEO	19	14.788,46			3	3.016,46
NOVARA	7	4.577,18			7	6.683,55
TORINO	26	34.634,99	1	300,00	5	3.164,15
VERCELLI			1	269,00		
V.C.O	8	4.796,48			1	516,46
<b>TOTALE</b>	<b>74</b>	<b>73.419,74</b>	<b>3</b>	<b>1.104,00</b>	<b>20</b>	<b>16.700,77</b>



Le prestazioni di sostegno al reddito erogate ai **lavoratori** delle imprese artigiane aderenti al sistema bilaterale in Piemonte indicate in tabella sono aggiornate al novembre 2007. Rispetto all'anno precedente le imprese i cui lavoratori hanno beneficiato di prestazioni sono scese da 402 a 391; i lavoratori interessati sono passati da 984 a 904. Questa variazione, più accentuata negli anni precedenti, è dovuta alla proroga della Cassa Integrazione Guadagni in Deroga.

<b>PRESTAZIONI ANNO 2007</b>				
<b>PROVINCIA</b>	<b>Sostegno al reddito lavoratori</b>			
	n° imprese	n° lavoratori	Monte ore	importo erogato
ALESSANDRIA	50	91	13.445	25.058,61
ASTI	20	35	4.544	7.693,48
BIELLA	31	56	6.955	13.682,75
CUNEO	77	293	31.576	55.376,96
NOVARA	68	148	19.359	41.399,50
TORINO	95	193	17.623	38.090,19
VERCELLI	21	45	5.843	10.659,83
V.C.O	29	43	6.885	12.517,47
<b>TOTALE</b>	<b>391</b>	<b>904</b>	<b>106.230</b>	<b>204.478,79</b>

La tabella seguente indica l'andamento delle prestazioni erogate dall'Ebap per il sostegno al reddito dei lavoratori delle imprese artigiane aderenti, a far data dall'inizio dell'operatività del sistema bilaterale piemontese.

Rispetto ai dati dell'anno precedente gli interventi sono passati da 11.339.614,21 a 11.544.093,00 euro, con un incremento pari a 204.478,79 euro (+ 1,8%).

<b>ANNI</b>	<b>Sostegno al reddito lavoratori- serie storica</b>				
	n° imprese	n° lavoratori	monte ore	importo erogato (euro)	importo erogato (lire)
1994/1995	199	712	-	-	292.580.642
1996	467	1.786	282.267	-	925.227.570
1997	615	2.061	266.422	-	1.086.618.708
1998	897	3.169	353.548	-	1.680.918.355
1999	1.299	4.176	523.579	-	2.386.556.580
2000	887	2.843	312.019	-	1.444.844.937
2001	1.149	3.619	453.078	1.096.067,68	-
2002	1.831	5.987	678.950	1.713.566,34	-
2003	1.658	5.078	594.349	1.572.062,54	-
2004	1.731	4.414	515.535	1.408.886,16	-
2005	1.667	4.349	456.188	1.184.598,92	-
2006	402	984	114.270	327.419,76	-
2007	391	904	106.230	204.478,79	-
<b>TOTALE</b>	<b>13.193</b>	<b>40.082</b>	<b>4.656.435</b>	<b>7.507.080,19</b>	<b>7.816.746.792</b>

<b>TOTALE COMPLESSIVO in euro</b>	<b>11.544.093,00</b>
-----------------------------------	----------------------

## INDAGINE CONGIUNTURALE CONFARTIGIANATO: ULTIMI QUATTRO TRIMESTRI 2007

L'indagine condotta trimestralmente dall'Ufficio Studi di Confartigianato Imprese Piemonte su di un campione di circa 2500 imprese da conto del clima di opinioni degli imprenditori sui principali indicatori congiunturali; questa sezione illustra il raffronto dei quattro trimestri del 2007.

Vengono considerati gli indicatori maggiormente significativi relativi ai saldi ottimisti/pessimisti riguardanti: *previsioni andamento occupazionale, previsioni produzione totale, previsione acquisizione nuovi ordini, previsione acquisizione nuovi ordini per esportazioni.*

Il quadro generale (Tab. 1) mostra una situazione complessivamente negativa ma che tende nell'ultima parte dell'anno a ridurre il saldo negativo.

L'**andamento occupazionale** (Tab. 1A) denota un peggioramento progressivo nei primi tre trimestri passando da 5,59% a 1,06% e -1,47% per poi risalire lievemente a -0,87% nel quarto trimestre.

Le previsioni sulla **produzione totale** (Tab. 1B), evidenziano per i primi tre trimestri un parziale recupero di fiducia risalendo dal -15,59% a -10,08% e quindi a -2,96%; nel quarto trimestre si assiste ad un nuovo calo con -6,80%.

Le **previsioni di acquisizione di nuovi ordini** (Tab. 1C) presentano un andamento simile a quello della produzione totale ma con valori meno negativi.

Il primo trimestre si attesta su -6,47%, il secondo su -2,50%, il terzo a -1,73%, mentre il quarto ridiscende a -3,31%.

L'**acquisizione di nuovi ordini per esportazioni** (Tab. 1D) ricalca l'andamento degli indicatori precedenti; infatti si passa da -0,87% (primo trimestre) a -0,68% (secondo trimestre) ed a -0,24%(terzo trimestre) per poi peggiorare a -1,40% (quarto trimestre).

La Tabella 2 sintetizza le previsioni riguardanti gli **investimenti programmati per i prossimi 12 mesi.**

Le imprese intenzionate ad investire per **ampliamenti** passano dal 6,29% del primo trimestre al 5,18% del secondo trimestre e al 4,19% del terzo trimestre per poi risalire lievemente al 4,88% nel quarto trimestre.

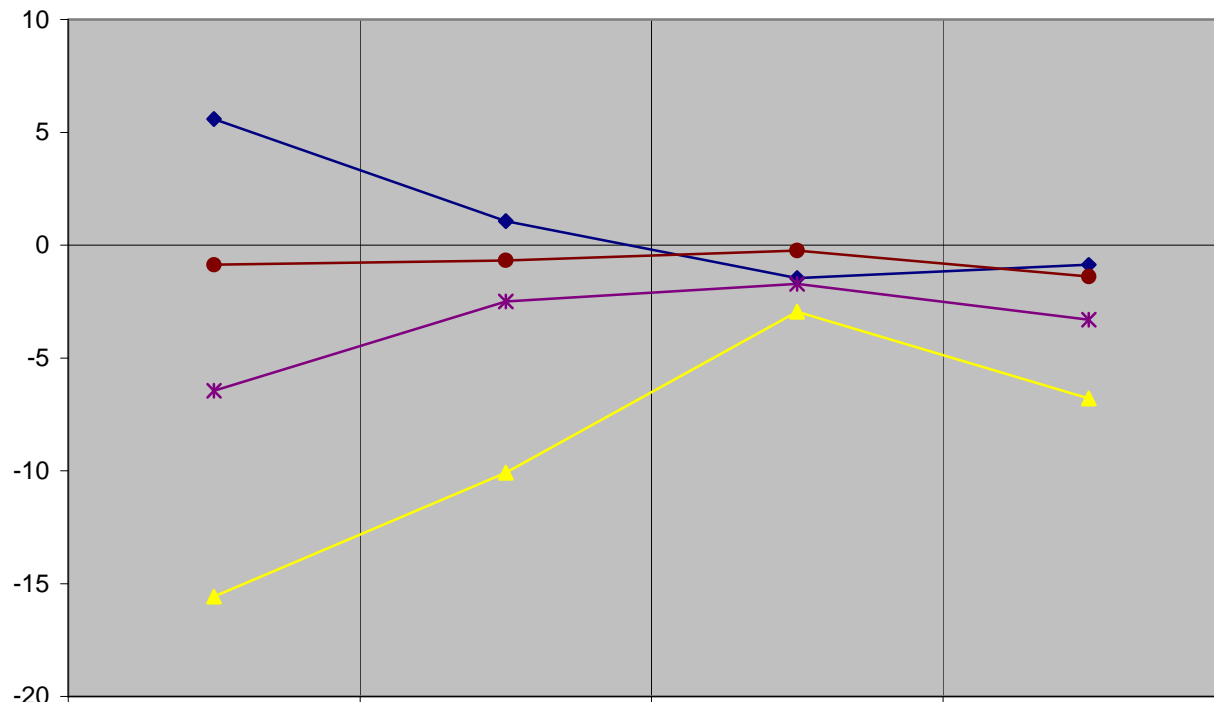
Percorso non molto diverso si ripropone per quanto riguarda gli investimenti per **sostituzioni**: 8,74% (primo trimestre), 8,93% (secondo trimestre), 6,16% (terzo trimestre), 5,23% (quarto trimestre).

Un segnale positivo è costituito dalla progressiva riduzione delle imprese che ritengono di **non effettuare investimenti**: dall'80,24% del primo trimestre al 40,07% dell'ultimo trimestre.

I dati sopra riportati confermano la volontà delle imprese artigiane del Piemonte di affrontare positivamente le difficoltà congiunturali non ancora completamente superate.

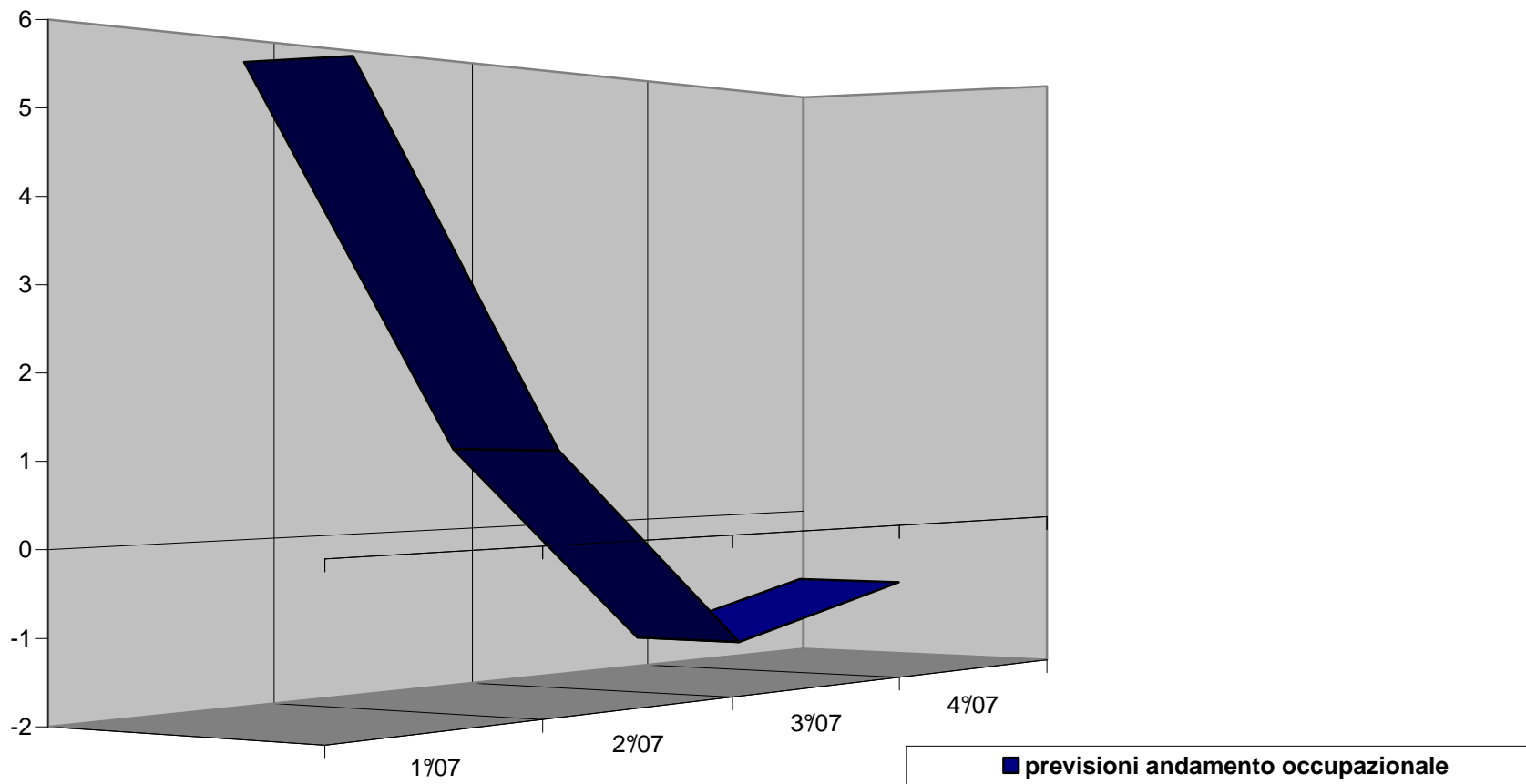
Nell'ultima tabella sono riportati gli andamenti storici -anni 2002/2007- degli indicatori più significativi riguardanti i saldi ottimisti/pessimisti riferiti a: **previsioni andamento occupazionale, previsioni produzione totale, previsione acquisizione nuovi ordini, previsione acquisizione nuovi ordini per esportazioni.**

**Saldi trimestrali ottimisti/pessimisti -Tab. 1**  
(gennaio-dicembre 2007)



◆ previsioni andamento occupazionale	5,59	1,06	-1,47	-0,87
▲ previsioni produzione totale	-15,59	-10,08	-2,96	-6,80
* previsioni acquisizione nuovi ordini	-6,47	-2,50	-1,73	-3,31
● previsione acquisizione nuovi ordini per esportazione	-0,87	-0,68	-0,24	-1,40

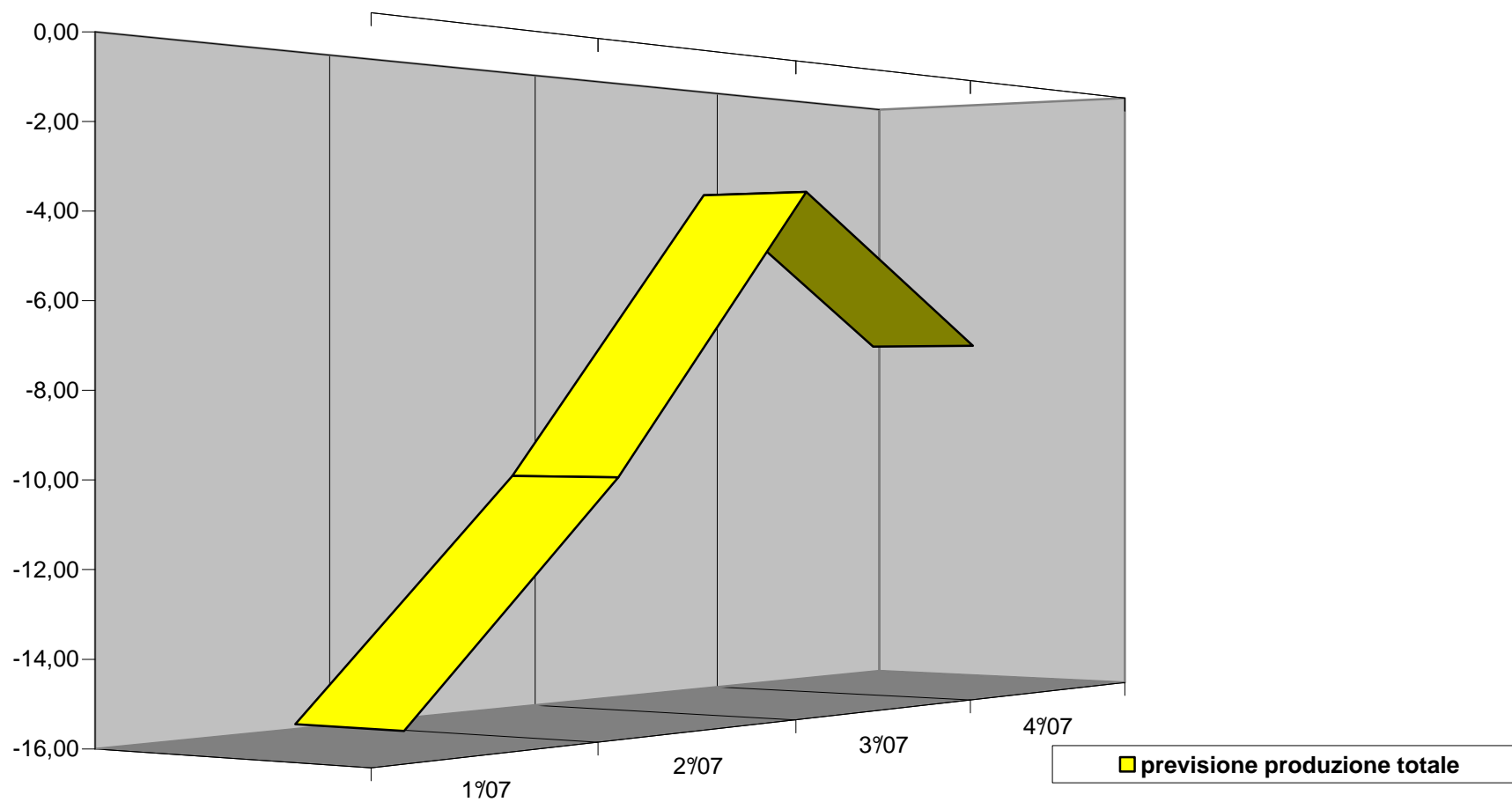
**Saldi percentuali ottimisti/pessimisti -1A**  
(gennaio-dicembre 2007)



	1º07	2º07	3º07	4º07
■ previsioni andamento occupazionale	5,59	1,06	-1,47	-0,87

Elaborazione Ufficio Studi Confartigianato Imprese Piemonte

**Saldi percentuali ottimisti/pessimisti -1B**  
(gennaio-dicembre 2007)



	1Q07	2Q07	3Q07	4Q07
previsione produzione totale	-15,59	-10,08	-2,96	-6,80

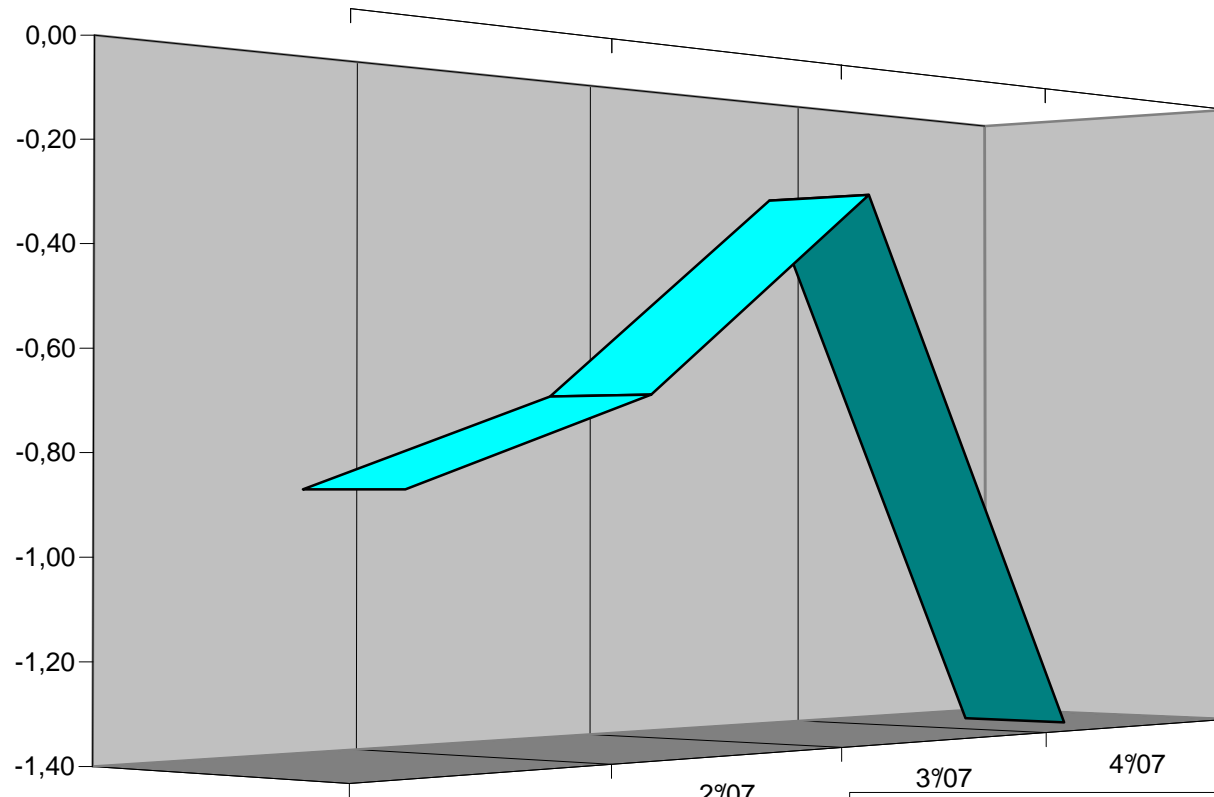
Elaborazione Ufficio Studi Confartigianato Imprese Piemonte

**Saldi percentuali ottimisti/pessimisti -1C**  
(gennaio-dicembre 2007)



	1/07	2/07	3/07	4/07
■ previsione acquisizione nuovi ordini	-6,47	-2,50	-1,73	-3,31

**Saldi percentuali ottimisti/pessimisti -1D**  
(gennaio-dicembre 2007)

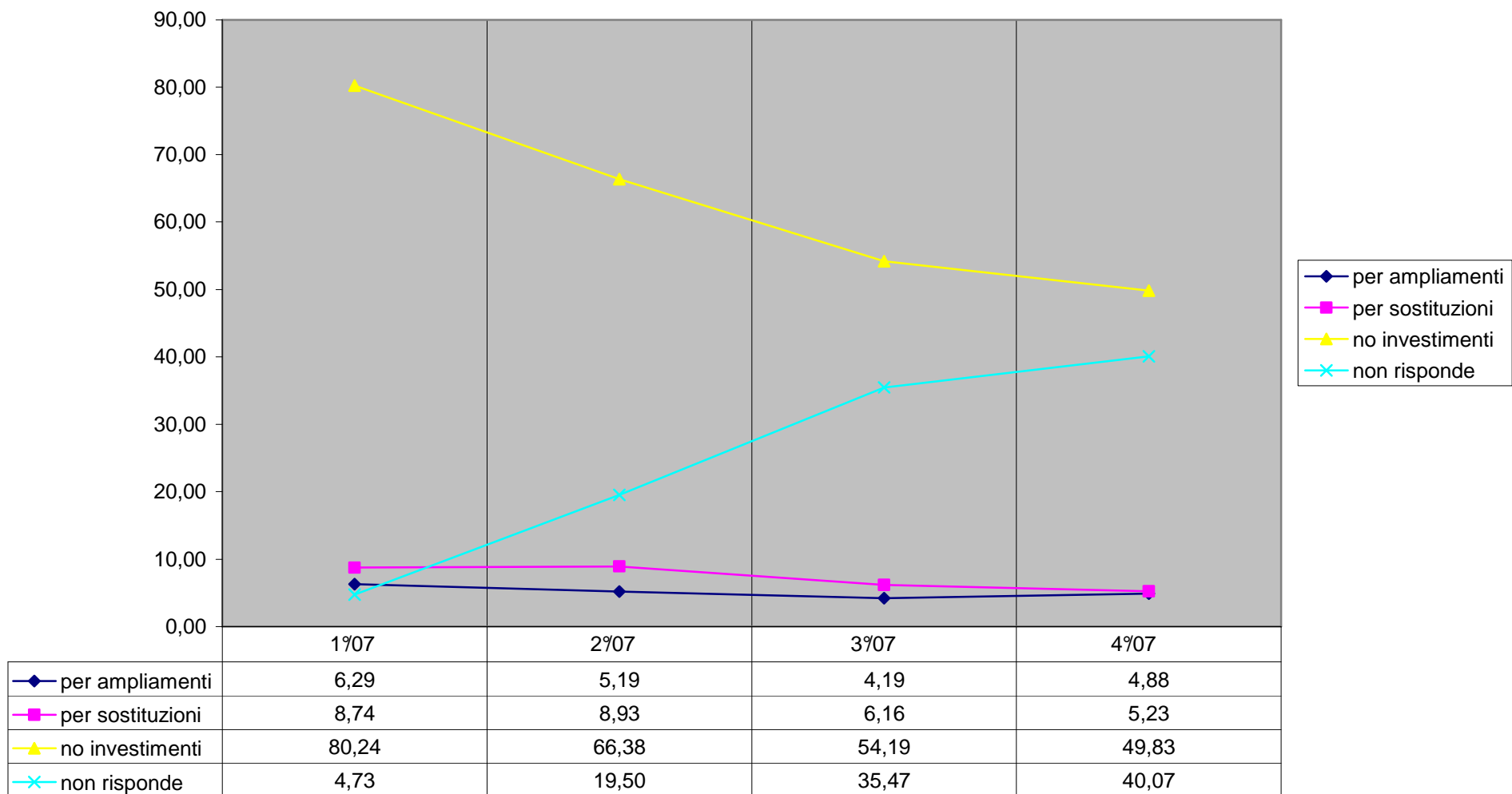


■ previsione acquisizione nuovi ordini per esportazione

	1°07	2°07	3°07	4°07
■ previsione acquisizione nuovi ordini per esportazione	-0,87	-0,68	-0,24	-1,40



**investimenti programmati per i prossimi 12 mesi -Tab. 2**  
(gennaio-dicembre 2007)



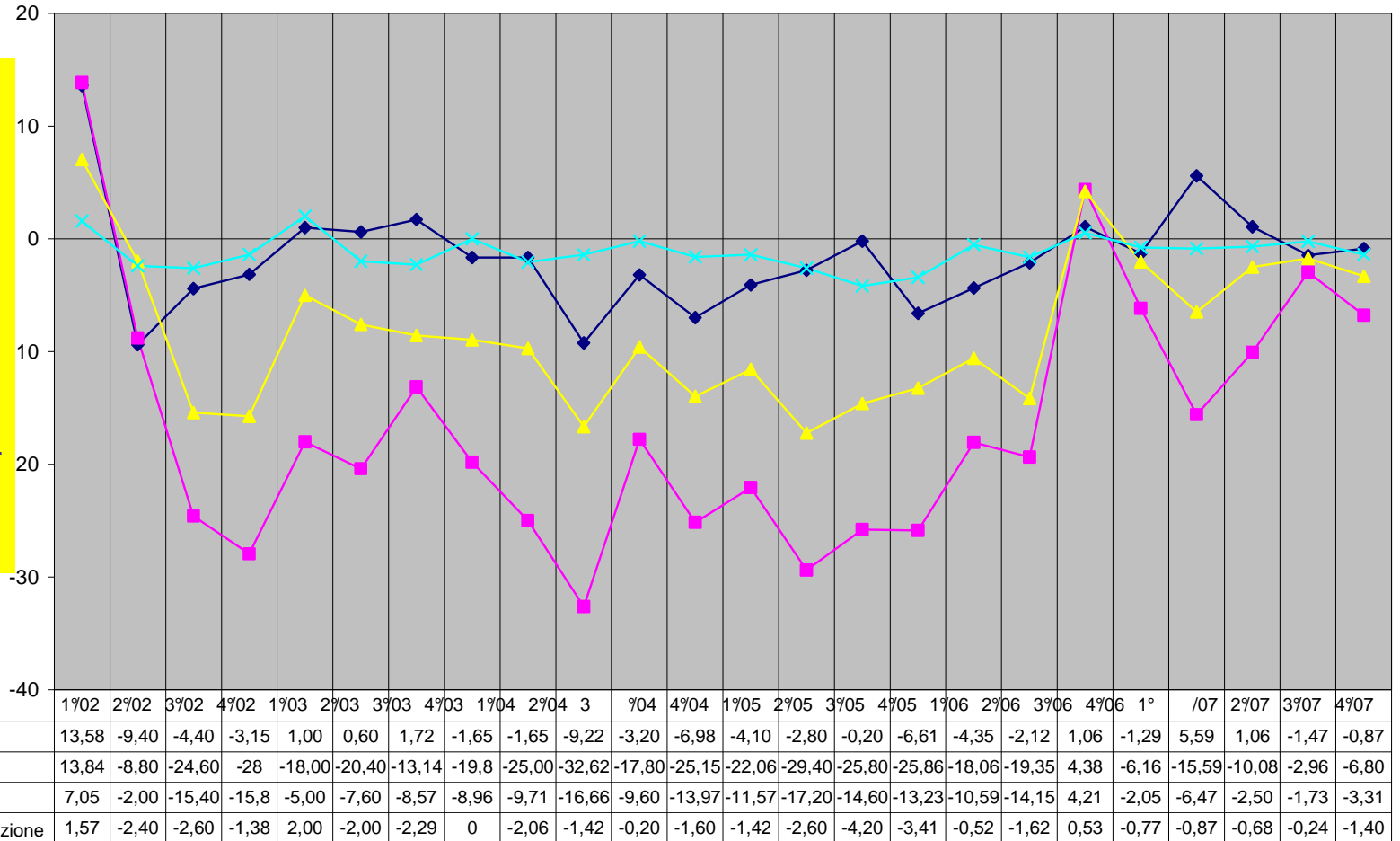
Elaborazione Ufficio Studi Confartigianato Imprese Piemonte

## SALDI TRIMESTRALI % OTTIMISTI/PESSIMISTI

(serie storica dall'anno 2002)

La tabella riporta gli indicatori più significativi riguardanti i saldi ottimisti/pessimisti riferiti a:  
*previsioni andamento occupazionale, previsioni produzione totale, previsione acquisizione nuovi ordini, previsione acquisizione nuovi ordini per esportazioni.*

I dati riguardano gli anni 2002-2007.



Elaborazione Ufficio Studi Confartigianato Imprese Piemonte

## INDICATORI REGIONALI

Il quadro sinottico seguente propone alcuni dati socio-economici particolarmente significativi e mette in evidenza la consistenza dell'apparato produttivo artigiano nelle province piemontesi in rapporto alla totalità dell'impresе piemontesi.

<b>Pr.</b>	<b>Superficie 2 Km/Q</b>	<b>Popolazione</b>	<b>Stranieri residenti</b>	<b>Popolazione Attiva</b>	<b>Imprese Attive</b>	<b>Imprese Artigiane</b>	<b>% Imprese Artigiane sul totale</b>
<i>AL</i>	3.560	418.203	20.133	176.336	48.763	13.369	27,41
<i>AT</i>	1.511	209.116	12.319	88.601	26.977	6.926	25,67
<i>BI</i>	913	187.962	7.418	79.795	20.661	6.502	31,46
<i>CN</i>	6.903	561.729	31.642	259.684	75.249	19.839	26,36
<i>NO</i>	1.339	345.952	18.525	156.358	32.507	10.910	33,56
<i>TO</i>	6.830	2.172.226	106.357	948.239	231.645	65.818	28,41
<i>VB</i>	2.255	159.636	4.764	68.473	14.348	4.905	34,18
<i>VC</i>	2.088	176.510	7.380	73.952	17.915	5.686	31,73
<b><i>TOT.</i></b>	<b><i>25.399</i></b>	<b><i>4.231.334</i></b>	<b><i>208.538</i></b>	<b><i>1.851.438</i></b>	<b><i>468.065</i></b>	<b><i>133.955</i></b>	<b><i>28,61</i></b>

## CREDITO SITUAZIONE OPERATIVA ARTIGIANCASSA

### OPERAZIONI DI CREDITO E DI LEASING AMMESSE AL CONTRIBUTO

Gennaio – Novembre 2007 (importi in migliaia di euro)

PROVINCE E REGIONI	CREDITO		LEASING		TOTALE	
	Numero	Importo	Numero	Importo	Numero	Importo
ALESSANDRIA	192	10.053	66	4.793	258	14.846
ASTI	190	9.334	40	2.560	231	11.939
BIELLA	91	3.493	47	3.321	138	6.814
CUNEO	920	44.008	103	7.550	1.023	51.559
NOVARA	71	3.777	71	5.029	142	8.807
TORINO	667	29.654	513	39.413	1.180	69.068
VERBANIA	50	2.067	50	4.701	100	6.768
VERCELLI	89	3.203	35	2.619	124	5.823
<b>PIEMONTE</b>	<b>2.270</b>	<b>105.589</b>	<b>925</b>	<b>69.986</b>	<b>3.196</b>	<b>175.624</b>
<b>TOTALE ITALIA</b>	-	-	-	-	<b>16.106</b>	<b>1.007.053</b>

## OPERAZIONI DI CREDITO AMMESSE ALLA GARANZIA

Gennaio – Novembre 2007 (importi in migliaia di euro)

REGIONI	GARANZIA INTEGRATIVA		
	Numero	Importo	Variatione dell'importo rispetto all'anno precedente
PIEMONTE	445	24.742	42.950
VALLE D'AOSTA	-	-	-
LOMBARDIA	6.749	241.592	16.368
LIGURIA	-	-	-
VENETO	-	-	-
FRIULI VENEZIA GIULIA	-	-	-
EMILIA ROMAGNA	-	-	-
<b>TOTALE NORD</b>	<b>7.194</b>	<b>266.334</b>	<b>59.318</b>
TOSCANA	-	-	-
MARCHE	11.521	311.777	296.627
UMBRIA	-	-	-
LAZIO	594	25.565	14.026
<b>TOTALE CENTRO</b>	<b>12.115</b>	<b>337.342</b>	<b>310.653</b>
ABRUZZO	514	18.171	-2.182
MOLISE	-	-	-
CAMPANIA	-	-	-
PUGLIA	324	30.286	14.708
BASILICATA	-	-	-
CALABRIA	2	120	120
SICILIA	146	4.346	2.994
SARDEGNA	-	-	-
<b>TOTALE SUD</b>	<b>986</b>	<b>52.923</b>	<b>15.640</b>
<b>TOTALE ITALIA</b>	<b>20.295</b>	<b>656.599</b>	<b>385.611</b>