



Compendio dati statistici artigianato piemontese

Aggiornamento dicembre 2008

Confartigianato Imprese Piemonte

Via Andrea Doria, 15 - 10123 Torino - Tel. 011/8127500 – 011/8127416 Fax 011/8125775
www.confartigianato.piemonte.it e-mail: info@confartigianato.piemonte.it

PREMESSA

L'Ufficio Studi di Confartigianato Imprese Piemonte ha predisposto il consueto compendio dei dati di fine anno, maggiormente significativi per definire il *trend* del comparto artigiano piemontese.

L'aggiornamento complessivo dei dati statistici sull'artigianato piemontese comprende il quadro della realtà delle piccole imprese con specifica attenzione anche alle diverse province.

L'elaborato è completato da una sezione specifica che riporta la distribuzione nelle province piemontesi della popolazione, degli occupati, degli stranieri residenti e della totalità delle imprese attive confrontate con quelle artigiane.

La presentazione dei dati statistici è in quest'ordine:

- *Le imprese per dimensione occupazionale*
- *L'artigianato per settori produttivi*
- *L'artigianato per province*
- *L'occupazione nel comparto*
- *L'Apprendistato*
- *L'Ente Bilaterale*
- *I dati congiunturali*
- *Il Credito*
- *Gli indicatori regionali*

ARTIGIANATO PIEMONTESE ANDAMENTO DEL PRIMO SEMESTRE ANNO 2008

A luglio 2008, secondo gli ultimi dati disponibili, le imprese artigiane in Piemonte si attestano a quota 136.598, delle quali 88.103 sono formate dal solo titolare; 34.535 annoverano da 2 a 4 addetti tra titolari e dipendenti; 10.082 hanno un organico da 5 a 10 addetti; 3.092 contano da 11 a 20 addetti; 786 occupano più di 20 unità lavorative.

IMPRESE PER DIMENSIONE OCCUPAZIONALE				
al 31/07/2008*		anno 2008 (stima)		Δ
Dimensione	Imprese	Dimensione	Imprese	
0-1	88.103	0-1	87.292	-811
2-4	34.535	2-4	34.482	-53
5-10	10.082	5-10	10.061	-21
11-20	3.092	11-20	2.903	-189
>20	786	>20	762	-24
TOTALE	136.598	TOTALE	135.500	-1098

* dati ricavati dal saldo dell'Osservatorio dell'Artigianato Regione Piemonte

Per il primo semestre dell'anno 2008 il comparto artigiano continua a mantenere una capacità di tenuta che però nelle previsioni del secondo semestre presumibilmente non potrà proseguire ma anzi farà registrare una diminuzione a causa degli effetti derivanti dalla crisi finanziaria che si è ormai ribaltata sull'economia reale.

Si stima quindi per l'anno 2008 un decremento pari a 1.098 imprese, localizzato principalmente nella classe dimensionale da 0 a 1 addetti e in quella da 10 a 20, mentre per gli altri segmenti i decrementi risultano più contenuti.

Il dato, indubbiamente negativo, andrà valutato sul medio periodo in cui potranno eventualmente verificarsi fattori che permetteranno una ripresa di fiducia con una conseguente crescita della produttività, favorita anche dalla riduzione dei costi dell'energia.

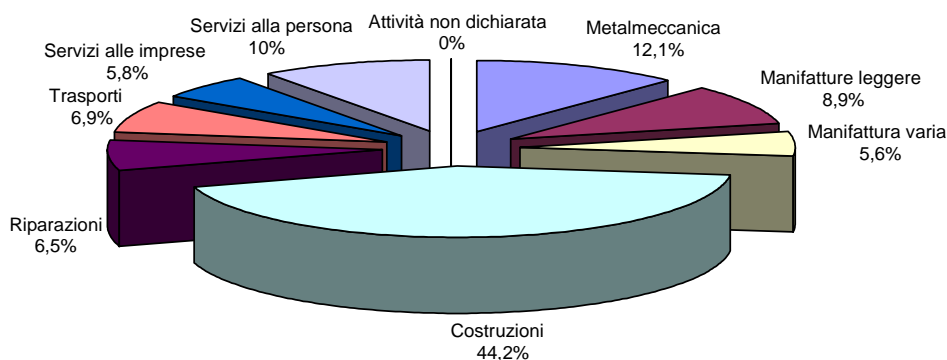
DATI DELL'ARTIGIANATO PER SETTORI PRODUTTIVI

Vengono qui esposti i dati dei macro settori produttivi, riferiti al mese di luglio 2008. La tabella descrive l'aggregazione delle imprese artigiane per rami di attività, suddivise per provincia.

Imprese artigiane per provincia e ramo di attività									
Provincia	TO	VC	NO	CN	AT	AL	BI	VB	Totale
Ramo di attività	Imprese attive								
Metalmecanica	8267	723	1519	2540	867	1345	694	634	16589
Manifatture leggere	5399	543	1052	1939	713	1097	868	481	12092
Manifattura varia	3401	243	406	1179	312	1552	253	301	7647
Costruzioni	29202	2710	5005	9142	3283	5716	3038	2258	60354
Riparazioni	4462	337	640	1409	487	845	443	330	8953
Trasporti	5716	276	524	1231	416	774	226	249	9412
Servizi alle imprese	4638	237	643	873	285	634	328	289	7927
Servizi alla persona	6754	627	1129	1883	623	1387	646	502	13551
Attività non dichiarata	34	-	5	23	1	6	1	3	73
Totale	67873	5696	10923	20219	6987	13356	6497	5047	136598

Il grafico "a torta" sotto riportato contiene le percentuali dei macro settori dell'artigianato piemontese; ne risulta che al primo posto si posizionano le costruzioni con il 44,2%, al secondo il settore metalmeccanico con il 12,1%, al terzo i servizi alla persona con il 10%, al quarto le manifatture leggere con l' 8,9%, al quinto i trasporti con il 6,9% ed a seguire gli altri settori che complessivamente ammontano al 17,9%.

Imprese artigiane per provincia e ramo di attività



■ Metalmeccanica	■ Manifatture leggere	□ Manifattura varia	□ Costruzioni	■ Riparazioni
■ Trasporti	■ Servizi alle imprese	□ Servizi alla persona	■ Attività non dichiarata	

I DATI DELL'ARTIGIANATO PER PROVINCE

Le imprese piemontesi del comparto artigiano iscritte all'Albo al mese di luglio 2008 sono 136.598. L'Ufficio Studi di Confartigianato Imprese Piemonte stima che le imprese artigiane a fine anno scenderanno a 135.500 unità, con un saldo negativo pari a 1.098. Naturalmente, visto il peso specifico della concentrazione delle imprese su Torino e Provincia, in questa realtà si registra il calo maggiore.

PROVINCIA	imprese 2008*	imprese 2008(<i>stima</i>)	Δ
Alessandria	13.356	13.513	-53
Asti	6.987	6.979	-27
Biella	6.497	6.516	-38
Cuneo	20.219	20.318	-89
Novara	10.923	10.968	-68
Torino	67.873	66.871	-753
Verbano Cusio Ossola	5.047	4.988	-29
Vercelli	5.696	5.725	-41
TOTALE	136.598	135.500	-1098

* dati ricavati dal saldo dell'Osservatorio dell'Artigianato Regione Piemonte del 31/07/2008

L'OCCUPAZIONE NEL COMPARTO

Al 31 dicembre 2007, secondo gli ultimi dati disponibili, gli occupati nel settore artigiano in Piemonte ammontavano a 313.532 unità di cui 179.510 autonomi e 134.022 dipendenti.

Dal raffronto tra il 2006 ed il 2007 si evince un aumento complessivo degli occupati, con un incremento di 10.292 unità lavorative; gli occupati dipendenti fanno registrare una crescita pari a 8.986 rispetto all'anno 2006, mentre il numero degli autonomi sale di 1.306 unità. Tale situazione dimostra la vitalità del comparto artigiano. Occorre però tener presente che non sono ancora disponibili i dati relativi all'anno in corso, su cui pesa la crisi manifestasi nell'autunno e ben lungi dall'essere in via di risoluzione.

Settori	OCCUPATI					
	anno 2006			anno 2007**		
	Autonomi	Dipendenti	Occupati Tot.	Autonomi	Dipendenti	Occupati Tot.
Metalmecanica	24.786	30.291	55.077	24.486	31.873	56.359
Manifatture leggere	19.190	17.190	36.380	19.237	17.732	36.969
Manifattura varia	11.680	13.130	24.810	11.523	13.454	24.977
Costruzioni	70.206	37.822	108.028	72.665	42.818	115.483
Riparazioni	13.924	7.852	21.776	13.534	8.074	21.608
Trasporti	12.512	5.529	18.041	12.039	6.103	18.142
Servizi alla persona	16.357	7.489	23.846	16.371	7.815	24.186
Servizi alle imprese	9.549	5.733	15.282	9.655	6.153	15.808
TOTALE	178.204	125.036	303.240	179.510	134.022	313.532

**ultimo dato disponibile (Osservatorio Artigianato Regione Piemonte/Unioncamere/INPS)

Elaborazione Ufficio Studi Confartigianato Imprese Piemonte su dati Osservatorio Artigianato Regione Piemonte

APPRENDISTATO

La tabella 1 contiene i dati complessivi degli apprendisti avviati al lavoro in Piemonte in tutti i comparti produttivi.

Il totale degli apprendisti in Piemonte nell'anno 2005 ammontava a **31.917** unità, nell'anno 2006 è stato pari a **34.961** unità, il dato 2007 è pari a **39.966** unità, mentre il dato inerente l'anno 2008 si attesta nel mese di ottobre a **29.028**.

Si può quindi presumere che a fine anno, se il trend sarà mantenuto, il numero complessivo degli apprendisti sarà leggermente inferiore rispetto all'anno 2007.

Si precisa che gli apprendisti inseriti nell'artigianato pesano per oltre il 30%.

Nella tabella 2 è descritta la suddivisione per sesso degli apprendisti con riferimento agli anni sopra richiamati.

Tabella 1

PROVINCIA	ANNO 2005	ANNO 2006	ANNO 2007	ANNO 2008*
Alessandria	2.985	3.459	3.755	1.973
Asti	1.608	1.747	2.090	1.228
Biella	1.075	1.119	1.142	909
Cuneo	5.960	6.564	7.265	4.975
Novara	1.872	2.274	2.389	1.314
Torino	16.087	17.306	20.815	16.802
Verbano Cusio Ossola	1.204	1.226	1.252	932
Vercelli	1.126	1.266	1.258	895
TOTALE	31.917	34.961	39.966	29.028

* ultimo dato disponibile 31/10/2008

Tabella 2

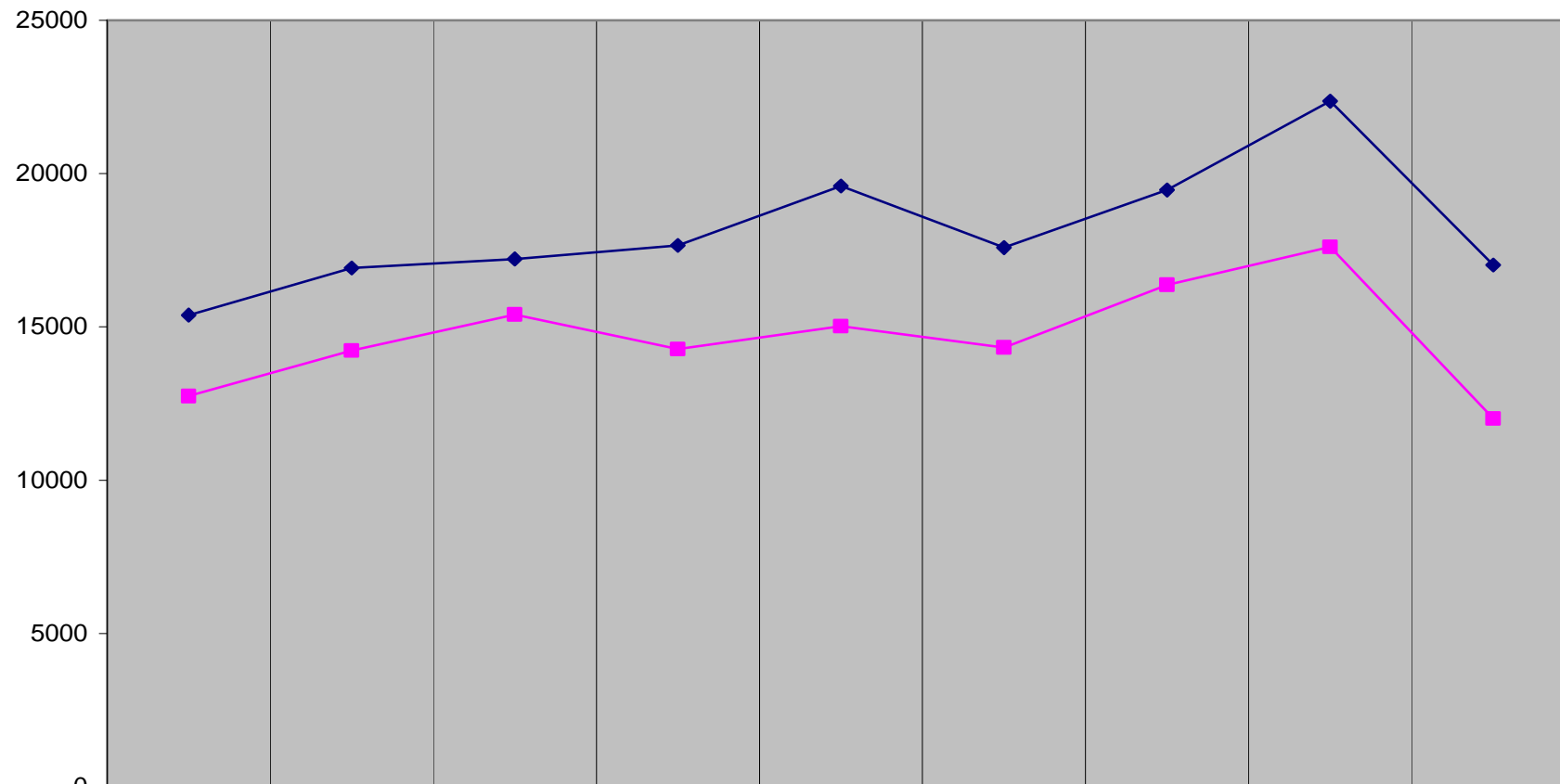
ANNO	M	F	TOT.
2005	17.589	14.328	31.917
2006	19.003	15.958	34.961
2007	22.363	17.603	39.966
2008*	17.015	12.013	29.028

*ultimo dato elaborato al 31/10/2008

Si evidenzia, come riportato in tabella 1, che il numero degli apprendisti assunti nell'anno 2007 è in aumento in tutte le province ad eccezione della provincia di Vercelli.

Complessivamente nel 2007 a livello regionale vi è un incremento di 5.005 apprendisti pari al + 9,12% rispetto all'anno precedente, di cui 3.360 uomini e 1.645 donne.

APPRENDISTATO
2000-2008*
 *(ultimo dato riferito al mese di ottobre)



◆ apprendisti maschi	15383	16920	17217	17653	19590	17589	19465	22363	17015
■ apprendisti femmine	12747	14234	15405	14285	15026	14326	16370	17603	12013

Elaborazione Ufficio Studi Confartigianato Imprese Piemonte su dati Osservatorio Regionale Mercato del Lavoro

EBAP - ENTE BILATERALE ARTIGIANATO PIEMONTESE

L'Ente Bilaterale dell'Artigianato Piemontese, nato nel settembre 1993 a seguito del recepimento in Piemonte dell'Accordo interconfederale nazionale da parte di Confartigianato Imprese Piemonte di concerto con le altre Organizzazioni artigiane e le Organizzazioni sindacali dei lavoratori, costituisce un sistema integrato i cui obiettivi principali sono:

- ✓ il sostegno al reddito a favore delle imprese artigiane iscritte e dei loro dipendenti, in caso di: crisi congiunturali, eventi calamitosi, acquisti di macchinari ad alta tecnologia;
- ✓ la sicurezza sul lavoro, realizzata mediante interventi in applicazione del D.l.vo 626/94 e successive modificazioni ed integrazioni, nonché la formazione dei Rappresentanti dei lavoratori per la sicurezza territoriali (RLSt).

EBAP-Formazione ha il compito di realizzare e diffondere la manualistica specifica di settore sulla sicurezza sui luoghi di lavoro.

All'interno del sistema EBAP è collocata l'Articolazione Regionale del Fondo Artigianato Formazione che ha il compito di valutare i progetti di formazione continua a valere sui lavoratori delle imprese artigiane aderenti al Fondo.

Sostegno al reddito

Le prestazioni erogate alle **imprese artigiane** dal sistema bilaterale in Piemonte, riferite al 2008, sono aggiornate al mese di novembre.

PRESTAZIONI ANNO 2008						
PROVINCIA	Acquisto macchinari ed attrezzature ad alta tecnologia		Progetti per la certificazione della qualità		Acquisto automezzi trasporto merci e autocarri	
	imprese	importo	imprese	importo	imprese	importo
ALESSANDRIA	7	4.653,03	-	-	2	1.800,00
ASTI	9	11.470,70	-	-	1	1.500,00
BIELLA	6	7.113,28	-	-	-	-
CUNEO	24	27.193,67	2	712,04	8	8.651,63
NOVARA	21	15.192,01	-	-	9	11.107,20
TORINO	33	36.873,28	-	-	8	8.048,67
VERCELLI	-	-	-	-	-	-
V.C.O	10	10.375,40	-	-	3	3.991,65
TOTALE	110	112.871,37	2	712,04	31	35.099,15

Le prestazioni di Ebp-Sostegno al reddito di cui hanno fruito i **lavoratori** delle imprese artigiane aderenti al sistema bilaterale in Piemonte, riportate nella tabella sono aggiornate al mese di novembre 2008. Rispetto all'anno precedente le imprese ai cui lavoratori sono state erogate le prestazioni sono diminuite da 391 a **371**; i lavoratori coinvolti sono scesi da 904 a **806**. Questa diminuzione è conseguenza della proroga della Cassa Integrazione Guadagni in Deroga.

PRESTAZIONI ANNO 2008				
PROVINCIA	Sostegno al reddito lavoratori			
	n° imprese	n° lavoratori	Monte ore	importo erogato
ALESSANDRIA	40	83	10.365	23.844,98
ASTI	20	33	4.420	8.251,18
BIELLA	22	47	6.416	16.638,68
CUNEO	84	265	28.425	60.055,81
NOVARA	50	100	11.664	32.210,05
TORINO	96	177	18.191	39.140,29
VERCELLI	37	75	9.806	22.843,54
V.C.O	22	26	4.389	8.750,10
TOTALE	371	806	93.676	211.734,63

La tabella seguente indica l'andamento delle prestazioni erogate dall'Ebp-Sostegno al reddito dei lavoratori delle imprese artigiane aderenti, a partire dall'avvio dell'operatività del sistema bilaterale piemontese.

Rispetto all'anno precedente, la somma degli interventi erogati passa da 11.544.093,00 a **11.853.926,59** euro, con un incremento pari a **309.833,58** euro.

ANNI	Sostegno al reddito lavoratori- Serie storica				
	n° imprese	n° lavoratori	monte ore	importo erogato (euro)	importo erogato (lire)
1994/1995	199	712	-	-	292.580.642
1996	467	1.786	282.267	-	925.227.570
1997	615	2.061	266.422	-	1.086.618.708
1998	897	3.169	353.548	-	1.680.918.355
1999	1.299	4.176	523.579	-	2.386.556.580
2000	887	2.843	312.019	-	1.444.844.937
2001	1.149	3.619	453.078	1.096.067,68	-
2002	1.831	5.987	678.950	1.713.566,34	-
2003	1.658	5.078	594.349	1.572.062,54	-
2004	1.731	4.414	515.535	1.408.886,16	-
2005	1.667	4.349	456.188	1.184.598,92	-
2006	402	984	114.270	327.419,76	-
2007	414	946	116.048	302.887,62	-
2008	371	806	93.676	211.734,63	-
TOTALE	13.587	40.930	4.759.929	7.817.223,65	7.816.146.792

TOTALE COMPLESSIVO in euro	11.853.926,59
-----------------------------------	----------------------

Elaborazione Ufficio Studi Confartigianato Imprese Piemonte su dati Ebp

INDAGINE CONGIUNTURALE CONFARTIGIANATO ANNO 2008

Anche per l'anno 2008 l'indagine trimestrale realizzata dall'Ufficio Studi di Confartigianato Imprese Piemonte sulla base di un campione significativo pari a 2500 imprese, fotografa le aspettative e le opinioni degli artigiani sui principali indicatori congiunturali.

In questa sezione vengono confrontati i dati inerenti ai quattro trimestri del 2008.

Sono presi in esame gli indicatori più significativi riguardanti i dati derivanti dai saldi ottimisti/pessimisti: *previsioni andamento occupazionale*, *previsioni produzione totale*, *previsione acquisizione nuovi ordini*, *previsione acquisizione nuovi ordini per esportazioni*.

Il **quadro generale** (Tab. 1) evidenzia un andamento totalmente negativo che per quanto attiene l'ultima parte dell'anno incrementa il saldo negativo.

Le previsioni sull'**andamento occupazionale** (Tab. 1A) partendo da un saldo positivo nel primo trimestre 1,64%, peggiorano progressivamente nei successivi due trimestri passando da -1,51% a -4,40% per poi risalire lievemente a -3,46% nel quarto trimestre.

La **produzione totale** (Tab. 1B) dopo una ripresa nel secondo trimestre -3,02% rispetto al -8,27% del primo trimestre, precipita a -15,29% nel terzo e ancora di più a -27,09% nel quarto trimestre.

Le aspettative sull'**acquisizione di nuovi ordini** (Tab. 1C) evidenziano una situazione di forte preoccupazione: -3,33%; -2,55%; -10,27%; -29,13%, ricalcando l'andamento della produzione totale.

Anche per quanto attiene le previsioni di **nuovi ordini per esportazioni** (Tab. 1D) si presenta un *trend* analogo all'andamento degli indicatori precedenti: -1,91% (primo trimestre); -0,93% (secondo trimestre); -1,67% (terzo trimestre); -3,26% (quarto trimestre).

Nella tabella 2 sono riportate le previsioni riguardanti gli **investimenti programmati per i prossimi 12 mesi**, che rispecchiano il clima complessivo di sfiducia.

Le imprese intenzionate ad investire in **ampliamenti** scendono dal 4,91% del primo trimestre al 3,94% del secondo, risalgono al 5,03% del terzo ed infine scendono fortemente al 2,44% nel quarto trimestre.

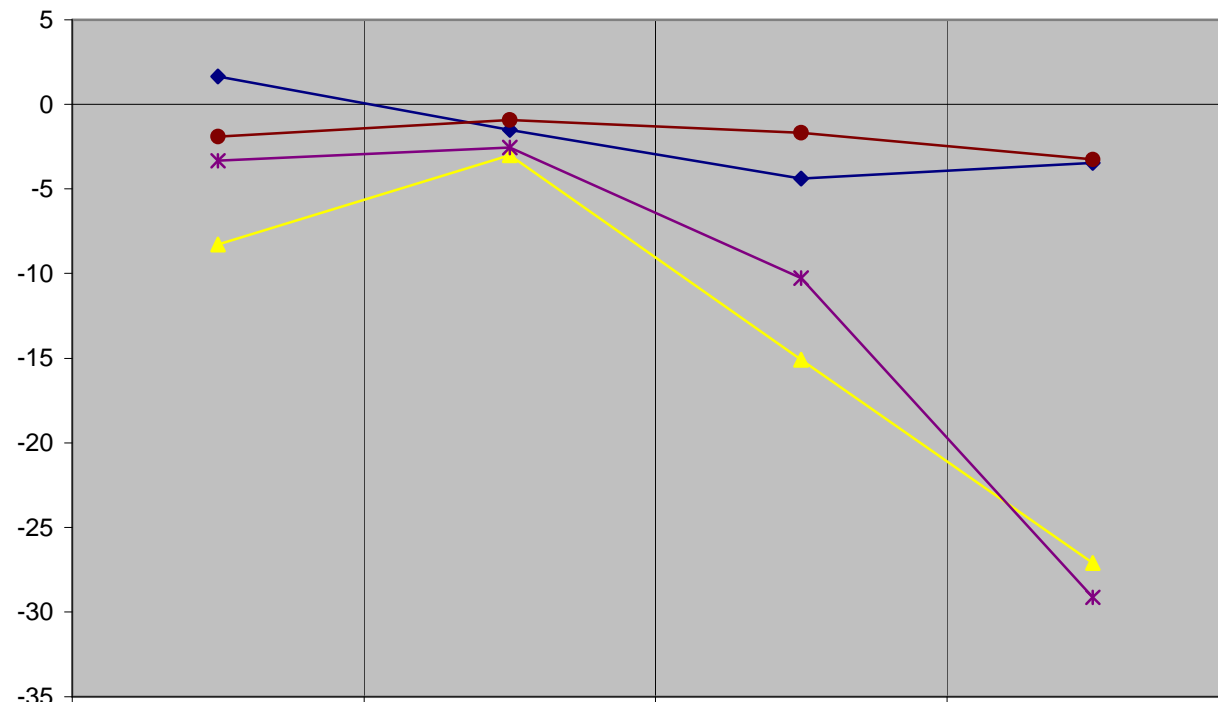
Analogamente all'indicatore precedente, si ripropone anche per gli investimenti per **sostituzioni** un andamento negativo: 7,73% (primo trimestre); 8,13% (secondo trimestre); 9,64% (terzo trimestre); 4,48% (quarto trimestre).

Un ulteriore elemento negativo si evince dal progressivo aumento di coloro che **non intendono dare corso ad investimenti**: passando dal 60,45% del primo trimestre al 91,45% dell'ultimo trimestre.

Dai dati sopra commentati si conferma la forte preoccupazione del comparto artigiano piemontese che riflette le difficoltà congiunturali di una crisi finanziaria che ormai coinvolge anche il mondo produttivo.

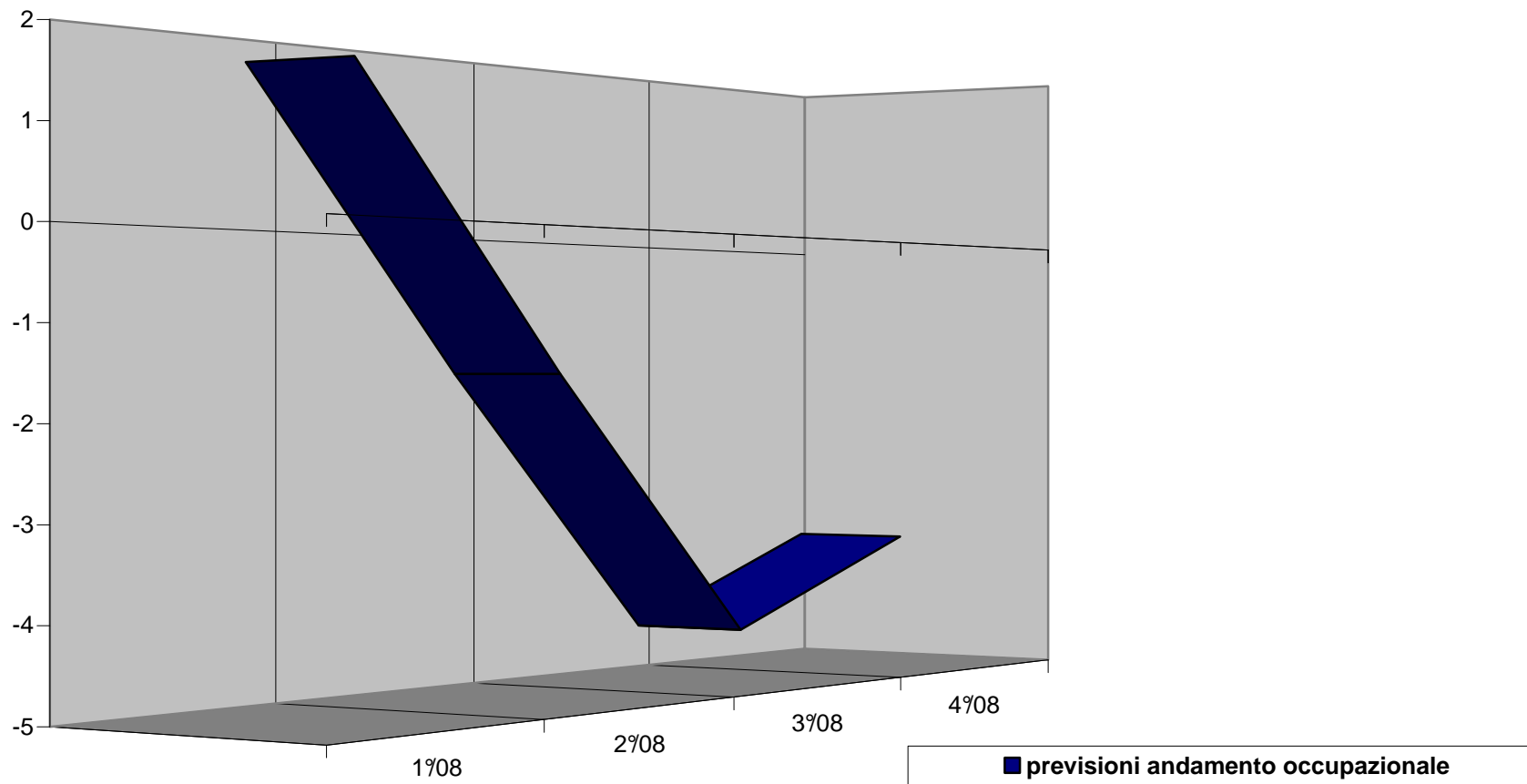
L'ultima tabella riporta l'andamento storico -anni 2002/2008- inerente gli indicatori più significativi relativi ai saldi ottimisti/pessimisti su: **previsioni andamento occupazionale, previsioni produzione totale, previsione acquisizione nuovi ordini, previsione acquisizione nuovi ordini per esportazioni.**

Saldi trimestrali ottimisti/pessimisti -Tab. 1
(gennaio-dicembre 2008)



	1°08	2°08	3°08	4°08
◆ previsioni andamento occupazionale	1,64	-1,51	-4,40	-3,46
▲ previsioni produzione totale	-8,27	-3,02	-15,09	-27,09
* previsioni acquisizione nuovi ordini	-3,33	-2,55	-10,27	-29,13
● previsione acquisizione nuovi ordini per esportazione	-1,91	-0,93	-1,67	-3,26

Saldi percentuali ottimisti/pessimisti -1A
(gennaio-dicembre 2008)



	1°08	2°08	3°08	4°08
previsioni andamento occupazionale	1,64	-1,51	-4,40	-3,46

Elaborazione Ufficio Studi Confartigianato Imprese Piemonte

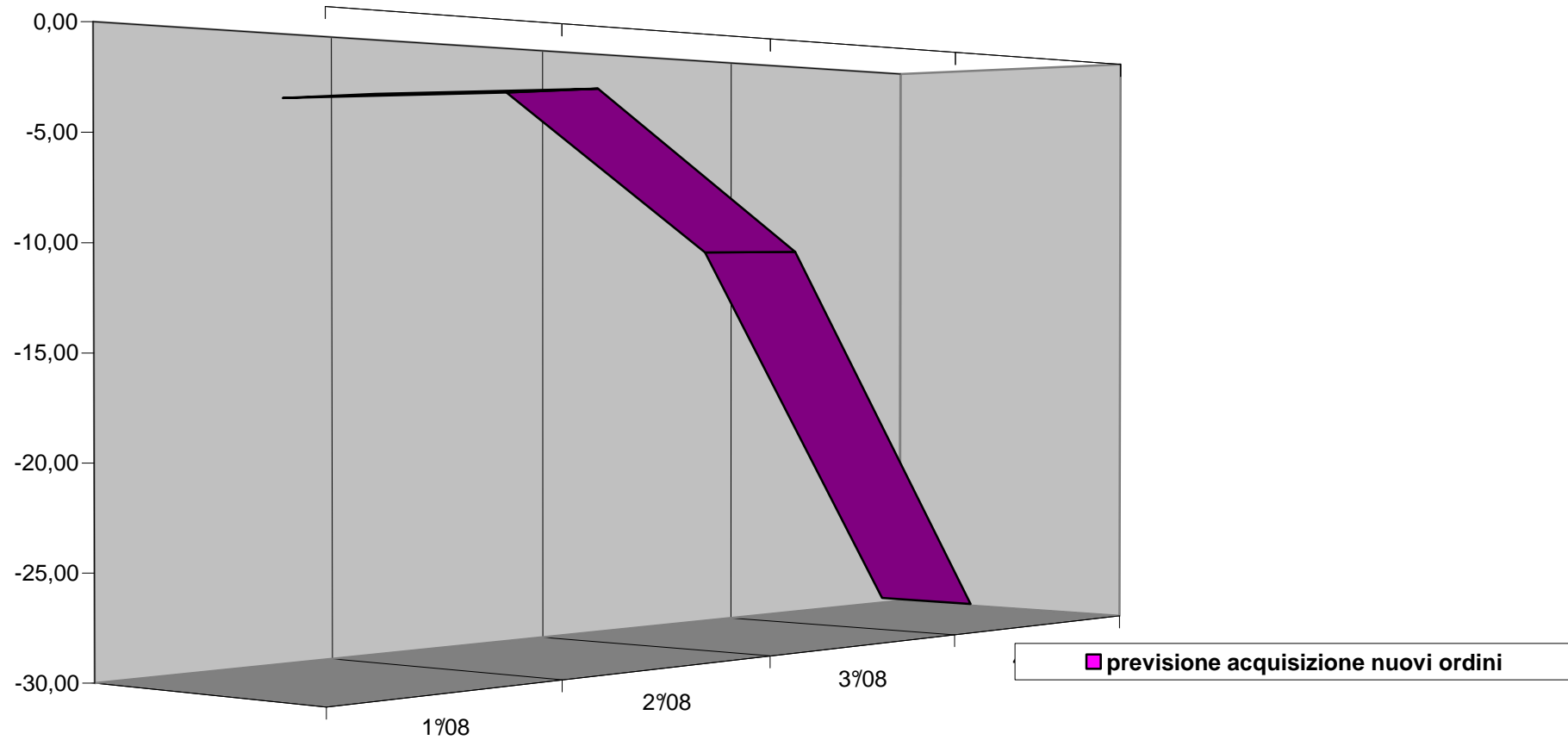
Saldi percentuali ottimisti/pessimisti -1B
(gennaio-dicembre 2008)



	1°08	2°08	3°08	4°08
■ previsione produzione totale	-8,27	-3,02	-15,09	-27,09

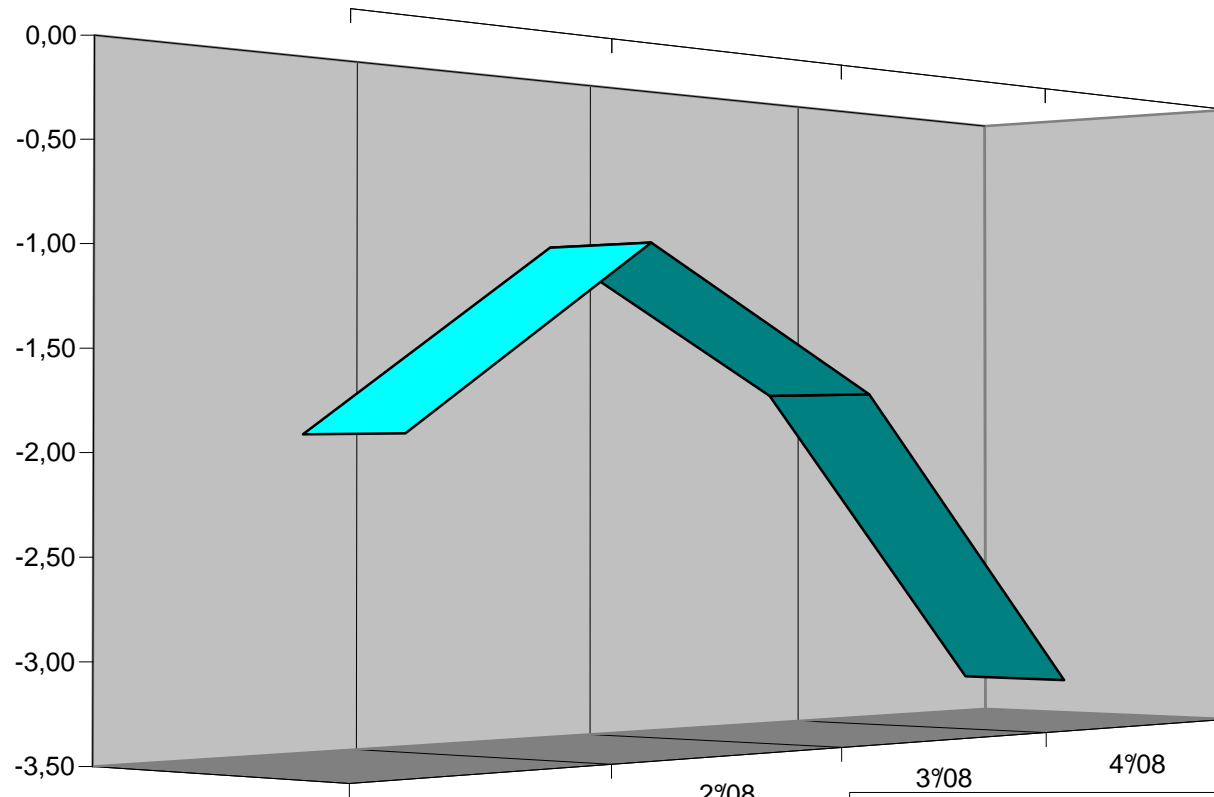
Elaborazione Ufficio Studi Confartigianato Imprese Piemonte

Saldi percentuali ottimisti/pessimisti -1C
(gennaio-dicembre 2008)



	1°08	2°08	3°08	4°08
■ previsione acquisizione nuovi ordini	-3,33	-2,55	-10,27	-29,13

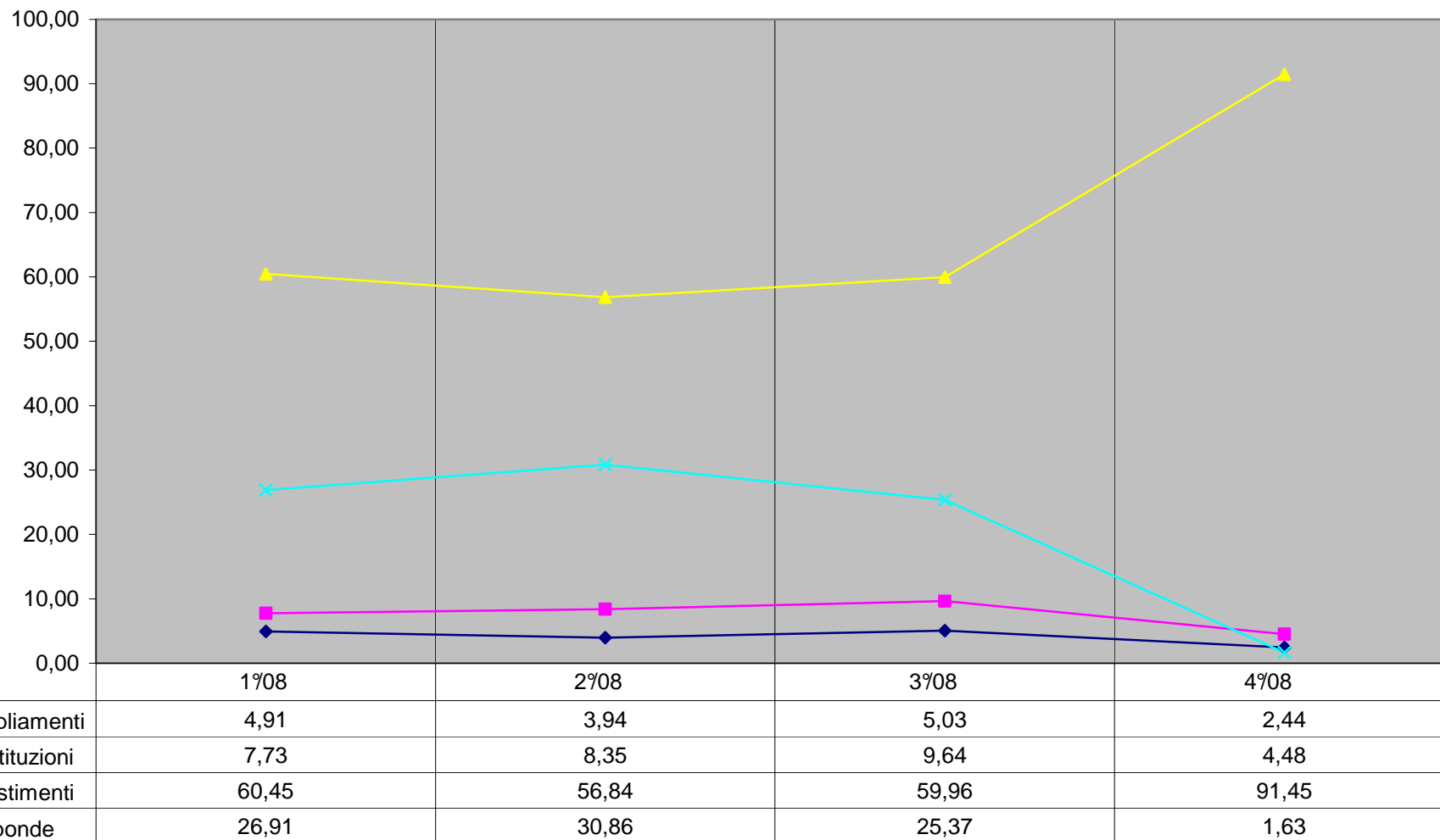
Saldi percentuali ottimisti/pessimisti -1D
(gennaio-dicembre 2008)



■ previsione acquisizione nuovi ordini per esportazione

	1°08	2°08	3°08	4°08
■ previsione acquisizione nuovi ordini per esportazione	-1,91	-0,93	-1,67	-3,26

investimenti programmati per i prossimi 12 mesi -Tab. 2
(gennaio-dicembre 2008)



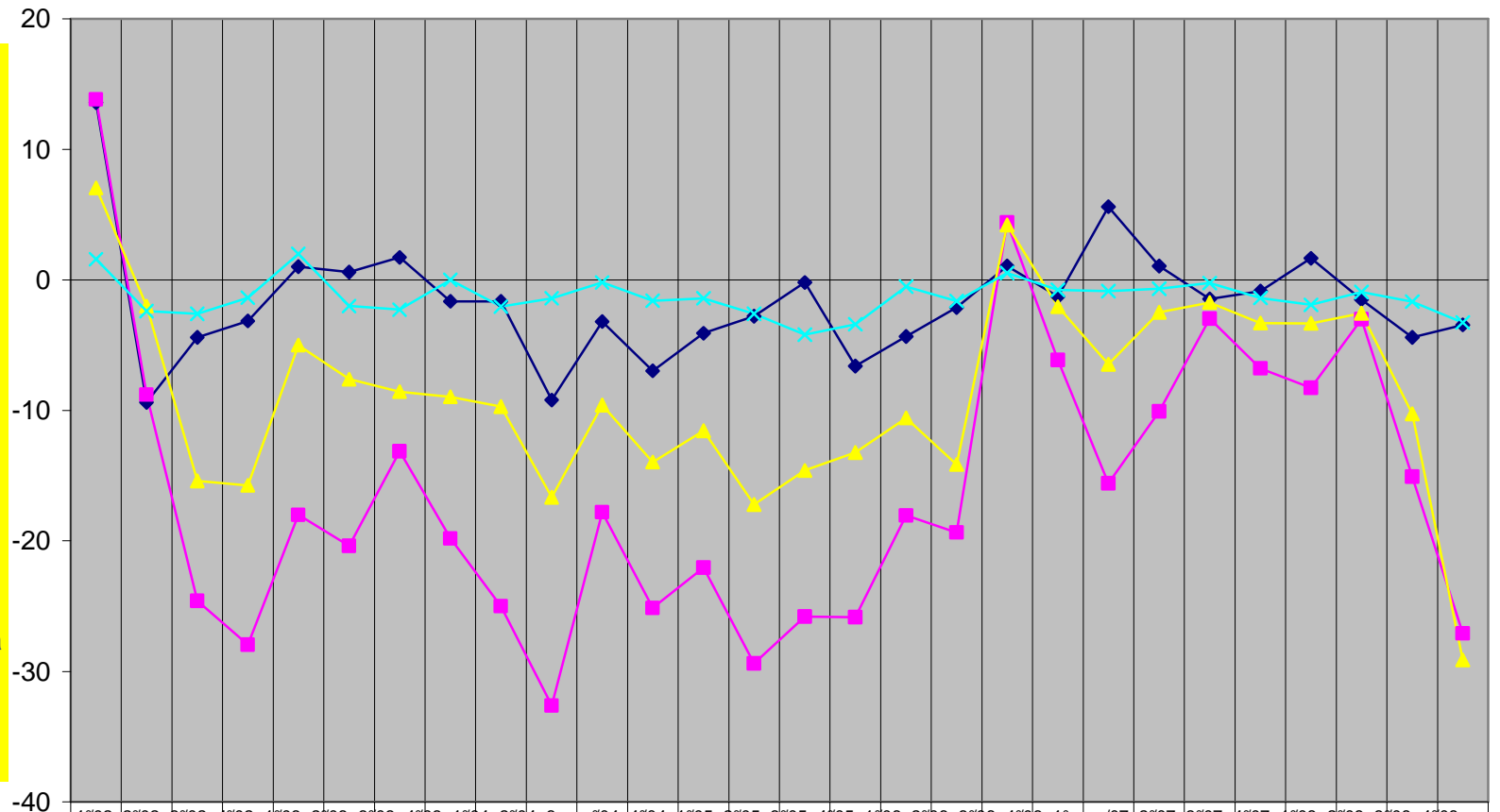
Elaborazione Ufficio Studi Confartigianato Imprese Piemonte

SALDI TRIMESTRALI % OTTIMISTI/PESSIMISTI

(serie storica dall'anno 2002)

La tabella contiene gli indicatori più significativi riguardanti i saldi ottimisti/pessimisti riferiti a: previsioni andamento occupazionale, previsioni produzione totale, previsione acquisizione nuovi ordini, previsione acquisizione nuovi ordini per esportazioni a partire dall'anno 2002.

Le previsioni inerenti il quarto trimestre 2008 evidenziano un ulteriore peggioramento delle aspettative, con dati ancora più negativi, sui quali incide pesantemente la crisi dei mercati finanziari.



	1/02	2/02	3/02	4/02	1/03	2/03	3/03	4/03	1/04	2/04	3/04	4/04	1/05	2/05	3/05	4/05	1/06	2/06	3/06	4/06	1° /07	2/07	3/07	4/07	1/08	2/08	3/08	4/08
◆ previsioni andamento occupazionale	13,58	-9,40	-4,40	-3,15	1,00	0,60	1,72	-1,65	-1,65	-9,22	-3,20	-6,98	-4,10	-2,80	-0,20	-6,61	-4,35	-2,12	1,06	-1,29	5,59	1,06	-1,47	-0,87	1,64	-1,51	-4,40	-3,46
■ previsione produzione totale	13,84	-8,80	-24,60	-28	-18,00	-20,40	-13,14	-19,8	-25,00	-32,62	-17,80	-25,15	-22,06	-29,40	-25,80	-25,86	-18,06	-19,35	4,38	-6,16	-15,59	-10,08	-2,96	-6,80	-8,27	-3,02	-15,09	-27,09
▲ previsioni acquisizione nuovi ordini	7,05	-2,00	-15,40	-15,8	-5,00	-7,60	-8,57	-8,96	-9,71	-16,66	-9,60	-13,97	-11,57	-17,20	-14,60	-13,23	-10,59	-14,15	4,21	-2,05	-6,47	-2,50	-1,73	-3,31	-3,33	-2,55	-10,27	-29,13
✕ previsione acquisizione nuovi ordini per esportazione	1,57	-2,40	-2,60	-1,38	2,00	-2,00	-2,29	0	-2,06	-1,42	-0,20	-1,60	-1,42	-2,60	-4,20	-3,41	-0,52	-1,62	0,53	-0,77	-0,87	-0,68	-0,24	-1,40	-1,91	-0,93	-1,67	-3,26

SITUAZIONE OPERATIVA ARTIGIANCASSA

Gennaio – Novembre 2008

OPERAZIONI AMMESSE AL CONTRIBUTO NEL 2008 (30 novembre 2008)			
TIPOLOGIA	NUMERO	IMPORTO	CONTRIBUTO
CREDITO	1.825	91.574.945,33	7.906.172,50
LEASING	773	62.628.503,17	5.916.396,12
CREDITO e LEASING	2.598	154.203.448,50	13.822.568,62
PRESTITI	7	281.000,00	7.335,97
TOTALE	2.605	154.484.448,50	13.829.904,59

OPERAZIONI AMMESSE CON RISERVA AL CONTRIBUTO NEL 2008 (30 novembre 2008)			
TIPOLOGIA	NUMERO	IMPORTO	CONTRIBUTO
CREDITO	1.690	83.399.723,77	7.324.035,47
LEASING	613	50.010.891,50	4.737.349,54
CREDITO e LEASING	2.303	133.410.615,27	12.061.385,01
PRESTITI	3	100.000,00	2.565,45
TOTALE	2.306	133.510.615,27	12.063.950,46
TOTALE COMPLESSIVO	4.911	287.995.063,77	25.893.855,05

OPERAZIONI AMMESSE ALLA CONTROGARANZIA NEL 2008 (30 novembre 2008)			
NUMERO	IMPORTO FINANZIAMENTO	IMPORTO CONTROGARANTITO	ACCANTONAMENTO
3.600	138.383.196,52	42.791.794,11	2.139.587,76

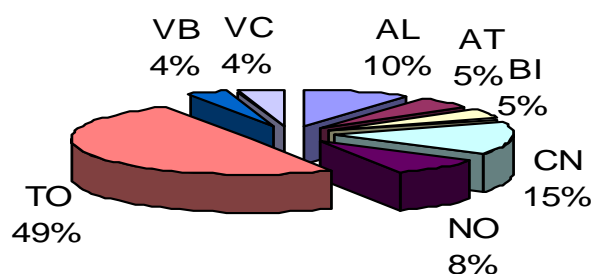
OPERAZIONI PERVENUTE NEL 2008 (30 novembre 2008)		
TIPOLOGIA	NUMERO	IMPORTO
CREDITO	3.339	169.530.712,39
LEASING	1.283	124.112.772,31
TOTALE	4.622	293.643.484,70

INDICATORI REGIONALI

Il quadro sinottico seguente propone alcuni dati socio-economici particolarmente significativi e mette in evidenza la consistenza dell'apparato produttivo artigiano nelle province piemontesi in rapporto alla totalità dell'impresie piemontesi.

Pr.	Superficie Km ² /Q	Popolazione	Stranieri residenti	Popolazione Attiva	Imprese Attive	Imprese Artigiane	% Imprese Artigiane sul totale
<i>AL</i>	3.560	432.215	24.535	174.000	48.304	13.356	27,65
<i>AT</i>	1.511	215.074	14.814	90.000	37.802	6.987	18,48
<i>BI</i>	913	186.938	8.516	81.000	20.716	6.497	31,36
<i>CN</i>	6.903	573.613	34.617	262.000	75.096	20.219	26,92
<i>NO</i>	1.339	357.688	20.521	156.000	31.930	10.923	34,20
<i>TO</i>	6.830	2.248.955	133.354	957.000	234.409	67.873	28,95
<i>VB</i>	2.255	161.640	6.962	69.000	14.038	5.047	35,95
<i>VC</i>	2.088	176.705	8.983	73.000	17.911	5.696	31,80
TOT.	25.399	4.352.828	252.302	1.863.000	468.750	136.598	29,14

IMPRESE ARTIGIANE 2008



■ AL ■ AT ■ BI ■ CN ■ NO ■ TO ■ VB ■ VC