



- Ufficio Studi -

# Compendio dati statistici artigianato piemontese

***Aggiornamento Dicembre 2011***

**Confartigianato Imprese Piemonte**

---

Via Andrea Doria, 15 - 10123 Torino - Tel. 011/8127500 – 011/8127416 Fax 011/8125775  
www.confartigianato.piemonte.it e-mail: info@confartigianato.piemonte.it

## PREMESSA

L'Ufficio Studi di Confartigianato Imprese Piemonte presenta il consueto compendio dei dati di fine anno, concernente gli aspetti salienti relativi al settore artigiano nella nostra regione.

L'elaborato espone il quadro generale dei dati statistici sull'artigianato piemontese e prevede una sezione specifica sulle realtà provinciali delle piccole imprese.

Viene inoltre riportata una specifica parte riguardante la distribuzione della popolazione, degli occupati, degli stranieri residenti e dell'universo delle imprese operanti nelle province piemontesi, confrontate con quelle artigiane.

Di seguito vengono riportati gli argomenti oggetto di analisi:

- *Le imprese per dimensione occupazionale*
- *L'artigianato per settori produttivi*
- *L'artigianato per province*
- *L'occupazione nel comparto*
- *La Cig in deroga*
- *L'Apprendistato*
- *L'Ente Bilaterale*
- *Il Credito*
- *I dati congiunturali*
- *Gli indicatori regionali*

## **ARTIGIANATO PIEMONTESE ANDAMENTO DEL SECONDO SEMESTRE 2011**

In Piemonte secondo gli ultimi dati disponibili (luglio 2011), le imprese artigiane erano **135.355** così suddivise per classe dimensionale: **87.042** costituite dal solo titolare; **33.930** da 2 a 4 addetti tra titolari e dipendenti; **10.266** formate da 5 a 10 addetti; **3.248** da 11 a 20 addetti; **869** con personale superiore alle 20 unità.

<b>IMPRESE PER DIMENSIONE OCCUPAZIONALE</b>				
<b>al 20/06/2011*</b>		<b>anno 2012 (stima primo sem.)</b>		<b>Δ</b>
Dimensione	Imprese	Dimensione	Imprese	
0-1	87.042	0-1	86.439	<b>-603</b>
2-4	33.930	2-4	33.626	<b>-304</b>
5-10	10.266	5-10	10.146	<b>-120</b>
11-20	3.248	11-20	3.047	<b>-199</b>
>20	869	>20	786	<b>-85</b>
<b>TOTALE</b>	<b>135.355</b>	<b>TOTALE</b>	<b>134.044</b>	<b>-1.311</b>

\* ultimo dato disponibile ricavato da Regione Piemonte - Sistema Informativo Attività Produttive

Il perdurare della crisi economica colpisce anche il comparto artigiano per il quale si prevede una concreta contrazione del numero di imprese.

Infatti si ipotizza un ridimensionamento di **1.311** aziende del comparto per il primo semestre 2012, così suddiviso per classi dimensionali: da 0 a 1 addetti **-603**; da 2 a 4 addetti **-304**; da 5 a 10 addetti **-120**; da 11 a 20 addetti **-199**; oltre 20 addetti **-85**.

Si evidenzia la difficoltà delle imprese artigiane a far fronte alla congiuntura negativa che è ormai sfociata in recessione.

Nonostante le gravi difficoltà il comparto artigiano cerca di mantenere i livelli occupazionali e produttivi, spesso attingendo al proprio patrimonio familiare. Pertanto è indispensabile che anche le Istituzioni e gli Istituti di credito facciano la loro parte per far ripartire l'economia.

Per dare un concreto impulso all'attività produttiva ed all'occupazione risulta necessaria una forte concordia sociale superando i rispettivi particolarismi che, specialmente in questa fase, porterebbero ad una paralisi del sistema.

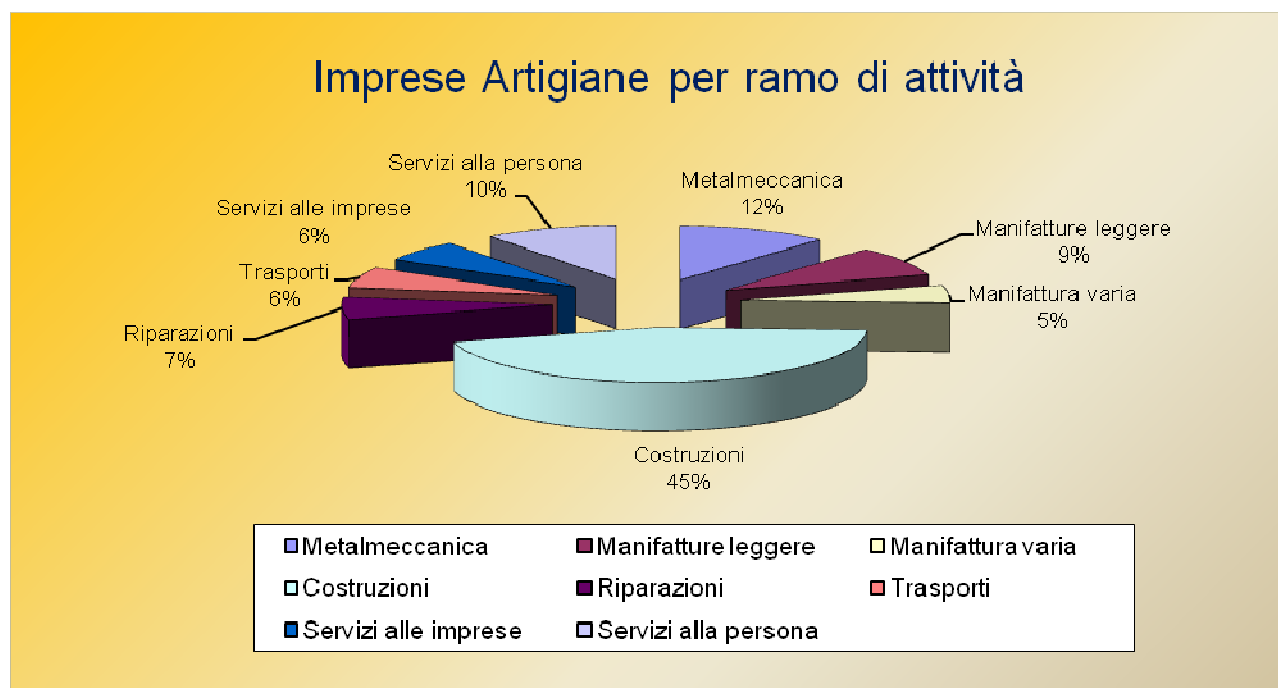
## DATI DELL'ARTIGIANATO PER SETTORI PRODUTTIVI

Nella tabella sono riportati i dati inerenti i macro settori delle attività di produzione e di servizi dell'artigianato al 20 giugno 2011; i dati sono suddivisi per ramo di attività e per provincia.

Imprese artigiane per provincia e ramo di attività									
Ramo di attività	Imprese attive								
Provincia	AL	AT	BI	CN	NO	TO	VB	VC	Totale
Metalmeccanica	1609	925	947	2595	1472	8635	659	732	<b>17574</b>
Manifatture leggere	1395	729	958	1519	986	5498	847	485	<b>12417</b>
Manifattura varia	528	413	471	1193	1558	3653	272	385	<b>8473</b>
Costruzioni	6728	2758	1081	10223	3873	27271	1895	2252	<b>56081</b>
Riparazioni	498	454	645	1428	837	4765	308	363	<b>9298</b>
Trasporti	606	389	532	1235	789	5656	219	251	<b>9677</b>
Servizi alle imprese	558	292	649	922	682	4478	357	293	<b>8231</b>
Servizi alla persona	939	753	996	1263	1694	6836	528	595	<b>13604</b>
<b>Totale</b>	<b>12861</b>	<b>6713</b>	<b>6279</b>	<b>20378</b>	<b>11891</b>	<b>66792</b>	<b>5085</b>	<b>5356</b>	<b>135355</b>

dati ricavati dal Sistema Informativo dell'Artigianato Regione Piemonte

Nel grafico "a torta" vengono indicate le percentuali dei diversi macro settori: al primo posto si collocano le costruzioni con il 45%; al secondo la metalmeccanica con il 12%; al terzo i servizi alla persona con il 10%; al quarto le manifatture leggere con il 9%; al quinto le riparazioni con il 7%; al sesto i trasporti e i servizi alle imprese entrambi al 6%; infine al settimo la manifattura varia con il 5%.



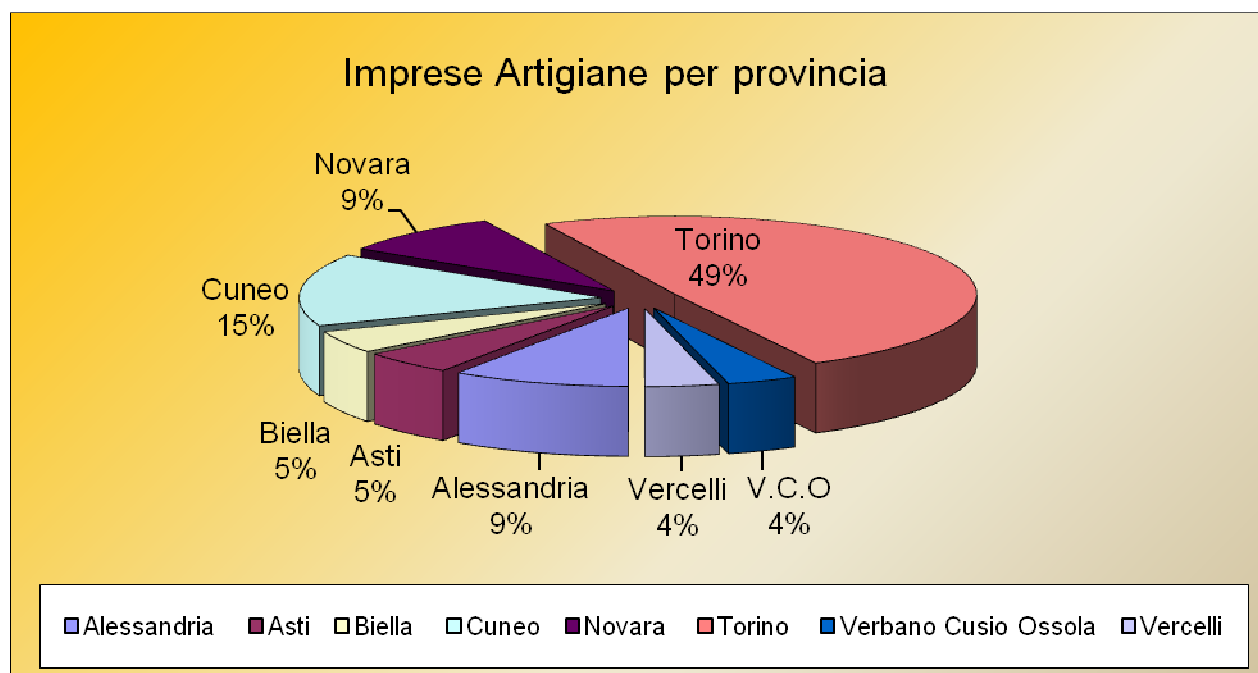
## I DATI DELL'ARTIGIANATO PER PROVINCE

Per il primo semestre dell'anno 2012 si stima una diminuzione delle imprese artigiane piemontesi pari 1.311 unità produttive, scendendo da 135.355 del giugno 2011 a 134.044 imprese.

La riduzione più significativa si riscontra in Torino e provincia che passa da 66.792 a 66.309 con una perdita di 483 aziende.

PROVINCIA	imprese 2011*	imprese 2012(stima)	Δ
Alessandria	12.861	12.770	-91
Asti	6.713	6.639	-74
Biella	6.279	6.201	-78
Cuneo	20.378	20.166	-212
Novara	11.891	11.730	-161
Torino	66.792	66.309	-483
Verbano Cusio Ossola	5.085	5.002	-83
Vercelli	5.356	5.227	-129
<b>TOTALE</b>	<b>135.355</b>	<b>134.044</b>	<b>-1.311</b>

\* dati ricavati da Regione Piemonte - Sistema Informativo Attività Produttive al 20/06/2011



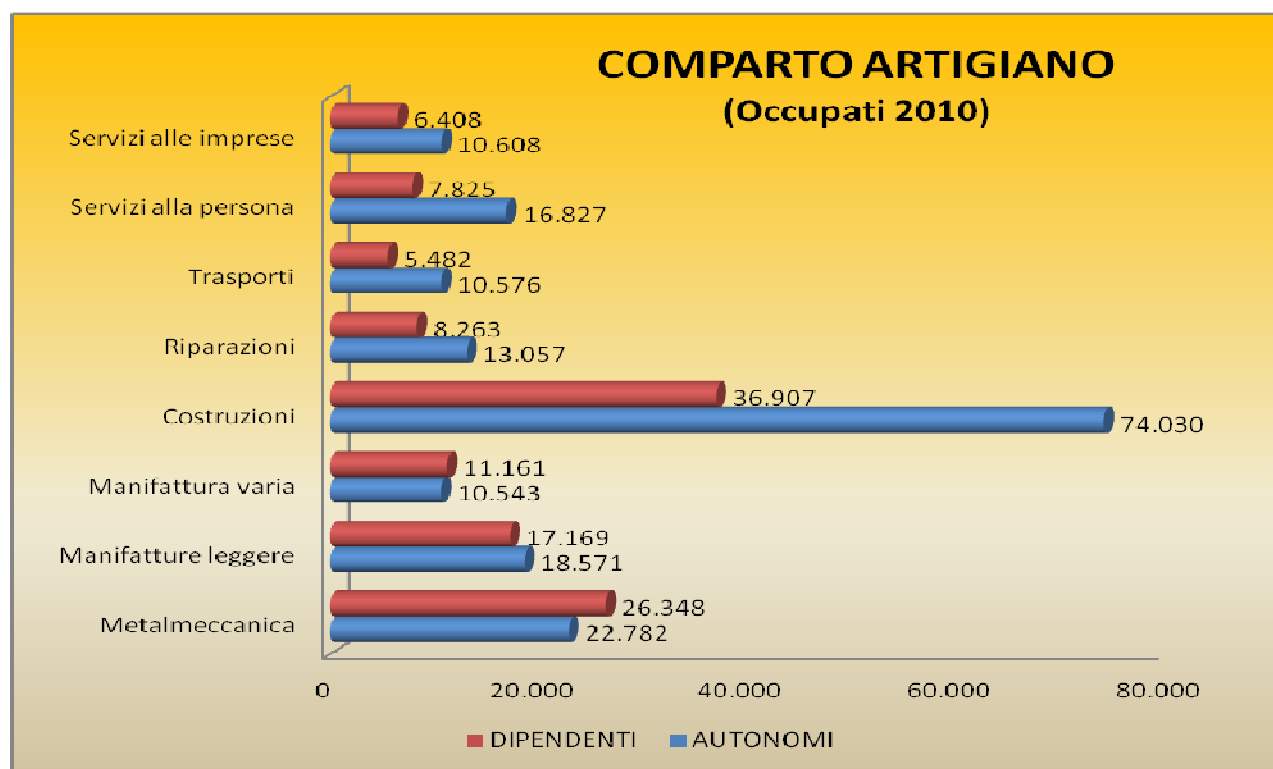
## L'OCCUPAZIONE NEL COMPARTO

Gli occupati totali nell'artigianato in Piemonte al 31 dicembre 2010 ammontavano a 296.557 unità, di cui 176.994 autonomi e 119.563 dipendenti.

Rispetto all'anno precedente diminuiscono sia gli autonomi che i dipendenti, scendendo sotto la quota complessiva dei 300 mila ed attestandosi così sui valori degli anni 2000-2001.

Settori	OCCUPATI		
	anno 2010*		
	Autonomi	Dipendenti	Occupati Tot.
Metalmeccanica	22.782	26.348	49.130
Manifatture leggere	18.571	17.169	35.740
Manifattura varia	10.543	11.161	21.704
Costruzioni	74.030	36.907	110.937
Riparazioni	13.057	8.263	21.320
Trasporti	10.576	5.482	16.058
Servizi alla persona	16.827	7.825	24.652
Servizi alle imprese	10.608	6.408	17.016
<b>TOTALE</b>	<b>176.994</b>	<b>119.563</b>	<b>296.557</b>

\* ultimo dato disponibile al 20/06/2011 Regione Piemonte - Sistema Informativo Attività Produttive

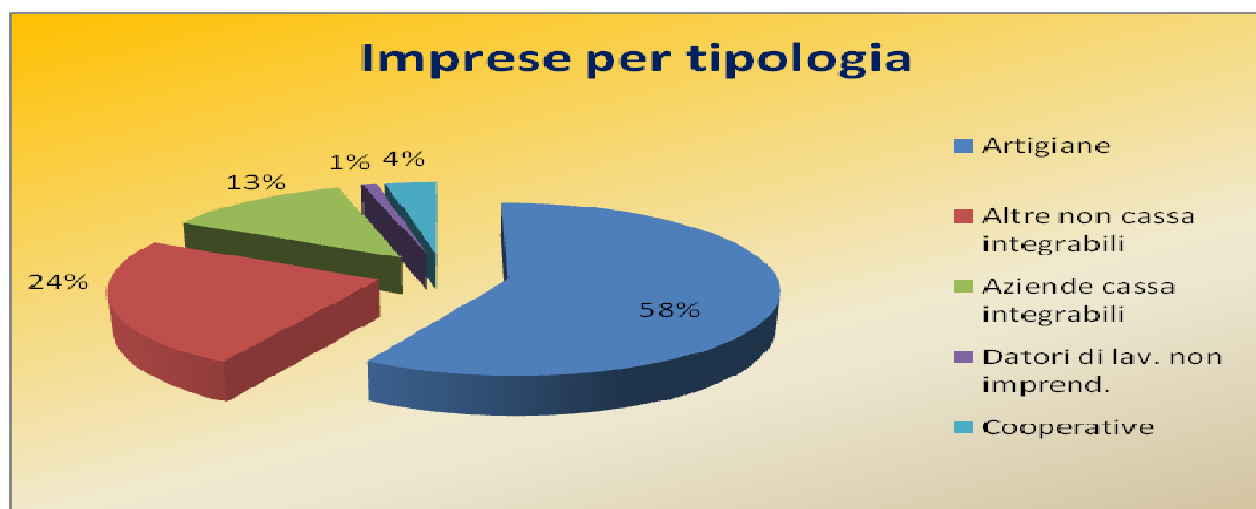
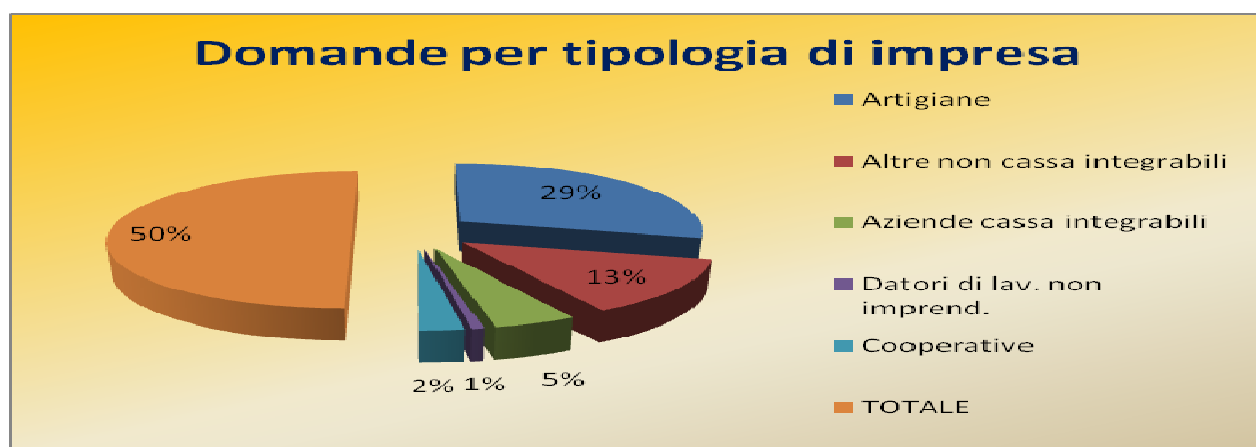


## CASSA INTEGRAZIONE IN DEROGA

Secondo gli accordi tra Regione/INPS/Parti sociali la Cig in deroga è stata estesa a tutti i settori, compreso quello artigiano, al fine di fronteggiare la crisi occupazionale derivante dalla congiuntura economica negativa. Le imprese artigiane hanno utilizzato in modo significativo la Cig in deroga. L'ultimo dato disponibile riportato in tabella si riferisce al primo semestre 2011; su complessive 5.391 domande ben **3.101** provengono da imprese del comparto artigiano. I lavoratori complessivamente interessati sono stati 26.883 di cui **7.811** dipendenti di imprese artigiane, per complessive ore a preventivo **6.216.849**.

### DOMANDE E DIPENDENTI PER TIPOLOGIA AZIENDALE (CIG IN DEROGA AGGIORNAMENTO AL 1° SEMESTRE 2011)

Tipologia aziendale	Domande	Imprese	Lavoratori	Ore CIG a preventivo	% Ore
Artigiane	3.101	1.934	7.811	6.216.849	26,3
Altre non cassa integrabili	1.419	805	5.492	4.504.322	19,1
Aziende cassa integrabili	518	427	10.369	10.609.155	44,9
Datori di lav. non imprend.	73	34	161	149.228	0,6
Cooperative	280	118	3.050	2.158.318	9,1
<b>TOTALE</b>	<b>5.391</b>	<b>3.318</b>	<b>26.883</b>	<b>23.637.872</b>	<b>100%</b>

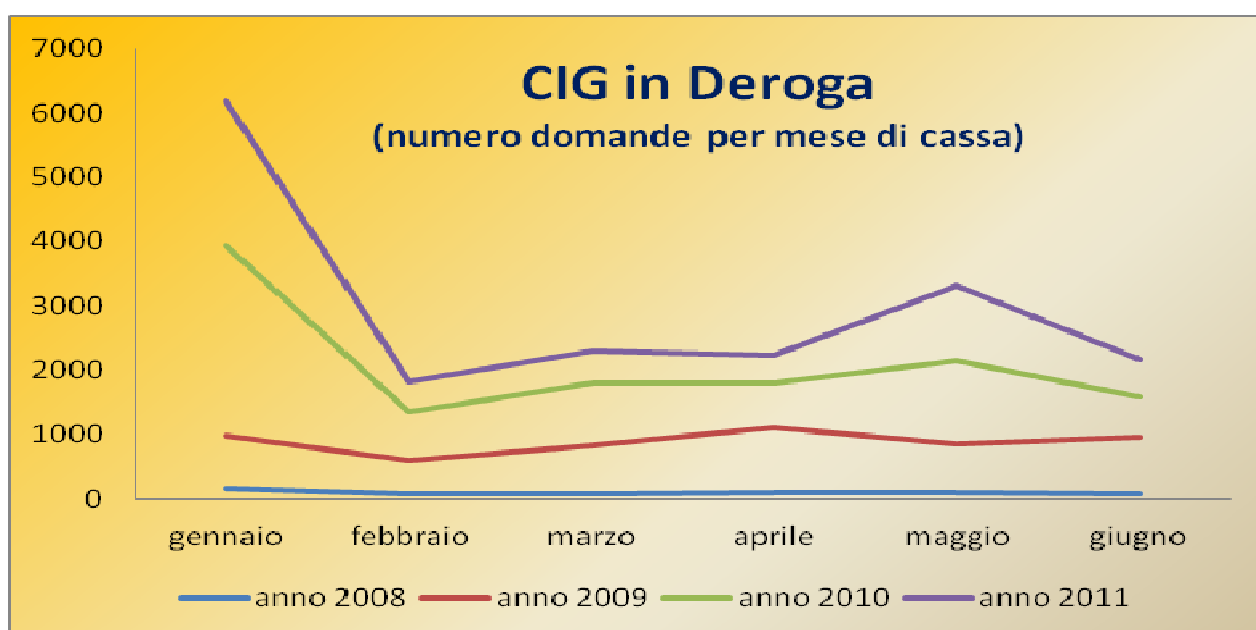


Elaborazione Ufficio Studi Confartigianato Imprese Piemonte su dati Osservatorio Regione Mercato Lavoro

**NUMERO DOMANDE PERVENUTE PER MESE DI INIZIO CASSA  
(CIG IN DEROGA AGGIORNAMENTO AL 1° SEMESTRE (gennaio – giugno 2011))**

Mese	Anno 2008	Anno 2009	Anno 2010	Anno 2011
gennaio	172	805	2.959	2.248
febbraio	80	507	773	464
marzo	87	748	960	497
aprile	96	1.016	691	423
maggio	101	753	1.288	1.167
giugno	80	887	619	592
<b>TOTALE</b>	<b>616</b>	<b>4.716</b>	<b>7.290</b>	<b>5.391</b>

Dal confronto delle domande di Cig in deroga del primo semestre degli anni 2009, 2010 e 2011 si rileva come la crescita esponenziale delle richieste di Cig in deroga pervenute alla Regione relative agli anni 2010 e 2011 quasi si equivalga.





## APPRENDISTATO

La tabella 1 contiene i valori numerici degli apprendisti avviati al lavoro in Piemonte, riferiti a tutti i settori produttivi.

Gli apprendisti nel 2005 ammontavano a **31.917** unità; nel 2006 salivano a **35.835**, per aumentare ancora nel 2007 a **39.870**, mentre nel 2008 diminuivano a **34.894**; nel 2009 scendevano ulteriormente a **24.026**; nel 2010 proseguivano la discesa attestandosi a **23.225** ed infine nel 2011 toccavano quota **20.522**.

Si precisa che il numero degli apprendisti a livello regionale appartenenti al settore artigiano pesa per circa il 30% del totale.

**Tabella 1**

PROVINCIA	ANNO 2005	ANNO 2006	ANNO 2007	ANNO 2008	ANNO 2009	ANNO 2010	ANNO 2011*
Alessandria	2.985	3.498	3.789	3.241	2.318	2.049	1.804
Asti	1.608	1.753	2.112	1.743	1.215	1.281	1.038
Biella	1.075	1.136	1.122	987	616	555	441
Cuneo	5.960	6.683	7.276	6.267	4.730	4.807	4.015
Novara	1.872	2.334	2.374	1.867	1.304	1.205	1.005
Torino	16.087	17.920	20.651	18.486	12.366	11.869	10.846
VCO	1.204	1.247	1.279	1.050	770	823	764
Vercelli	1.126	1.264	1.267	1.253	707	636	609
<b>TOTALE</b>	<b>31.917</b>	<b>35.835</b>	<b>39.870</b>	<b>34.894</b>	<b>24.026</b>	<b>23.225</b>	<b>20.522</b>

\* ultimo dato disponibile ottobre 2011

La tabella 2 riporta i dati relativi alla suddivisione per sesso degli apprendisti con riferimento agli anni sopra richiamati.

**Tabella 2**

ANNO	M	F	TOT.
<b>2005</b>	17.589	14.328	<b>31.917</b>
<b>2006</b>	19.465	16.370	<b>35.835</b>
<b>2007</b>	22.277	17.593	<b>39.870</b>
<b>2008</b>	19.118	15.776	<b>34.894</b>
<b>2009</b>	12.543	11.483	<b>24.026</b>
<b>2010*</b>	12.635	10.590	<b>23.225</b>

\* ultimo dato disponibile

La tabella 3 riguarda le assunzioni di apprendisti ripartiti per macro area geografiche di provenienza.

**Tabella 3**

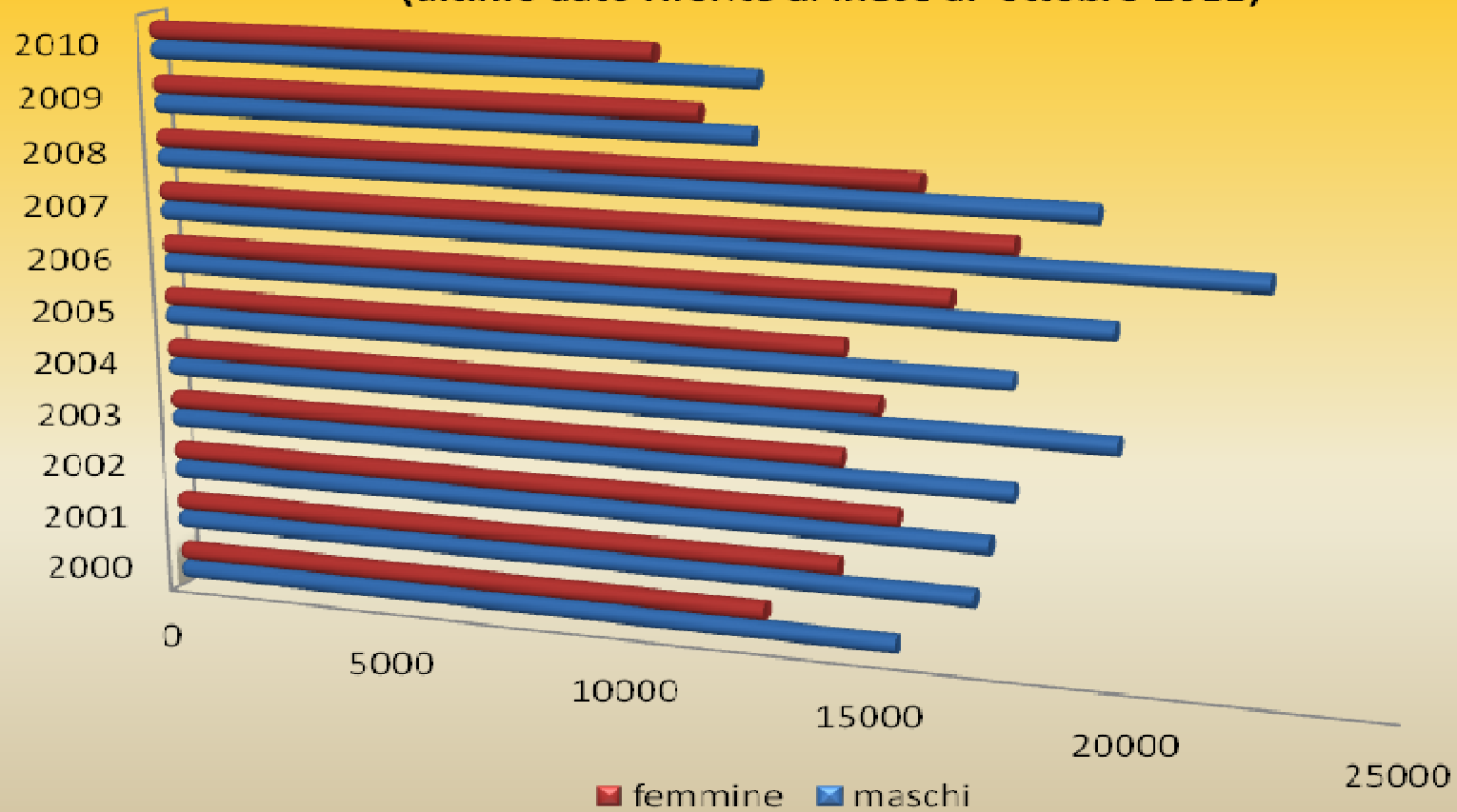
CITTADINANZA	ANNO 2005	ANNO 2006	ANNO 2007	ANNO 2008	ANNO 2009	ANNO 2010*
Italia	28.506	32.068	33.064	28.848	19.695	18.730
Extra UE 27	3.411	3.767	6.806	6.046	2.200	2.219
UE 27 Europa Ovest	-	-	-	-	47	42
UE 27 Europa Est	-	-	-	-	2.084	2.022
<b>TOTALE</b>	<b>31.917</b>	<b>35.835</b>	<b>39.870</b>	<b>34.894</b>	<b>24.026</b>	<b>23.013</b>

\* ultimo dato disponibile

*Elaborazione Ufficio Studi Confartigianato Imprese Piemonte su dati Osservatorio Regionale Mercato del Lavoro*

# APPRENDISTATO 2000-2011\*

(ultimo dato riferito al mese di ottobre 2011)



Elaborazione Ufficio Studi Confartigianato Imprese Piemonte su dati Osservatorio Regionale Mercato del Lavoro

## EBAP - ENTE BILATERALE ARTIGIANATO PIEMONTESE

L'Ente Bilaterale dell'Artigianato Piemontese, nato nel settembre 1993 a seguito del recepimento in Piemonte dell'Accordo interconfederale nazionale da parte di Confartigianato Imprese Piemonte di concerto con le altre Organizzazioni artigiane e le Organizzazioni sindacali dei lavoratori, costituisce un sistema integrato i cui obiettivi principali sono:

- il sostegno al reddito a favore delle imprese artigiane iscritte e dei loro dipendenti, in caso di: crisi congiunturali, eventi calamitosi, acquisti di macchinari ad alta tecnologia;
- la sicurezza sul lavoro, realizzata mediante interventi in applicazione del D.l.vo 626/94 e successive modificazioni ed integrazioni, nonché la formazione dei Rappresentanti dei lavoratori per la sicurezza territoriali (RLSt).

EBAP-Formazione ha il compito di realizzare e diffondere la manualistica specifica di settore sulla sicurezza sui luoghi di lavoro.

All'interno del sistema EBAP è collocata l'Articolazione Regionale del Fondo Artigianato Formazione che ha il compito di valutare i progetti di formazione continua a valere sui lavoratori delle imprese artigiane aderenti al Fondo.

### Sostegno al reddito

Le prestazioni erogate alle **imprese artigiane** dal sistema bilaterale in Piemonte, riferite all'anno 2011, sono aggiornate al terzo trimestre 2011.

PRESTAZIONI ANNO 2011 (Erogazioni fino al 3° trimestre)						
PROVINCIA	Acquisto macchinari ed attrezzature ad alta tecnologia		Progetti per la certificazione della qualità		Acquisto automezzi trasporto merci e autocarri	
	imprese	importo	imprese	importo	imprese	importo
ALESSANDRIA	3	1.188,00	-	-	2	1.430,45
ASTI	1	775,00	--	-	-	-
BIELLA	-	-	-	-	-	-
CUNEO	9	9.017,58	2	797,50	5	6.563,13
NOVARA	6	4.581,02	-	-	-	-
TORINO	8	9.400,00	-	-	-	-
VERCELLI	2	560,00	-	-	-	-
V.C.O	4	929,90	-	-	-	-
<b>TOTALE</b>	<b>33</b>	<b>26.451,50</b>	<b>2</b>	<b>797,50</b>	<b>7</b>	<b>8.993,58</b>

Non sono state erogate prestazioni per eventi atmosferici, per cui il totale erogato ammonta a 131.891,47 euro.

Le prestazioni di Ebp-Sostegno al reddito di cui hanno fruito i **lavoratori** delle imprese artigiane aderenti al sistema bilaterale in Piemonte, riportate nella tabella, sono aggiornate alle erogazioni effettuate al mese di novembre 2011. Rispetto all'anno precedente le imprese ai cui lavoratori sono state erogate le prestazioni sono notevolmente diminuite come conseguenza della proroga della Cassa Integrazione Guadagni in Deroga.

<b>PRESTAZIONI ANNO 2011 (Erogazioni fino a novembre 2011)</b>				
<b>PROVINCIA</b>	<b>Sostegno al reddito lavoratori</b>			
	n° imprese	n° lavoratori	Monte ore	importo erogato
ALESSANDRIA	-	-	-	-
ASTI	-	-	-	-
BIELLA	-	-	-	-
CUNEO	3	4	404	1.252,18
NOVARA	6	8	688	2.299,18
TORINO	-	-	-	-
VERCELLI	-	-	-	-
V.C.O	-	-	-	-
<b>TOTALE</b>	<b>9</b>	<b>12</b>	<b>1092,00</b>	<b>3.551,36</b>

La tabella seguente indica l'andamento delle prestazioni erogate dall'Ebp-Sostegno al reddito dei lavoratori delle imprese artigiane aderenti, a partire dall'avvio dell'operatività del sistema bilaterale piemontese. Rispetto all'anno precedente, la somma degli interventi erogati passa da 12.573.715,87 a **12.577.267,23** euro, con un incremento pari a 3.551,36 euro.

<b>ANNI</b>	<b>Sostegno al reddito lavoratori- Serie storica</b>				
	n°. imprese	n°. lavoratori	monte ore	importo erogato (euro)	importo erogato (lire)
1994/1995	199	712	-	-	292.580.642
1996	467	1.786	282.267	-	925.227.570
1997	615	2.061	266.422	-	1.086.618.708
1998	897	3.169	353.548	-	1.680.918.355
1999	1.299	4.176	523.579	-	2.386.556.580
2000	887	2.843	312.019	-	1.444.844.937
2001	1.149	3.619	453.078	1.096.067,68	-
2002	1.831	5.987	678.950	1.713.566,34	-
2003	1.658	5.078	594.349	1.572.062,54	-
2004	1.731	4.414	515.535	1.408.886,16	-
2005	1.667	4.349	456.188	1.184.598,92	-
2006	764	1.803	212.842	547.535,53	-
2007	414	946	116.048	302.887,62	-
2008	572	1.197	139.461	320.400,02	-
2009	625	1.216	140.433	374.867,55	-
2010	13	25	4.900	16.140,57	-
2011*	9	12	1.092	3.551,36	-
<b>TOTALE</b>	<b>14.797</b>	<b>43.393</b>	<b>5.050.711</b>	<b>8.540.564,29</b>	<b>7.816.146.792</b>

**TOTALE COMPLESSIVO in euro**

**12.577.267,23**

\* l'importo è riferito al complessivo erogato fino a novembre 2011

## IL CREDITO

<b>Credito e leasing agevolato Artigiancassa</b>									
<b>Operazioni ammesse al contributo nel 2° semestre 2011</b>					<b>Operazioni ammesse alla garanzia nel 2° semestre 2011</b>				
					<b>Fondo regionale di garanzia (l. 1068/64)</b>		<b>Fondo regionale di riassicurazione (POR-FESR 2007/2013)</b>		
tipologia	numero	importo	contributo	nuovi posti di lavoro	numero	importo	numero	importo	
					875	35.726.545	719	40.515.823	
<i>credito</i>	674	34.366.653	1.304.591						
<i>leasing</i>	210	20.168.804	1.066.818						
<i>totali</i>	884	54.535.457	2.371.409	144					
<b>Operazioni ammesse al contributo nel 2° semestre 2010</b>					<b>Operazioni ammesse alla garanzia nel 2° semestre 2010</b>				
					<b>Fondo regionale di garanzia (l. 1068/64)</b>		<b>Fondo regionale di riassicurazione (POR-FESR 2007/2013)</b>		
tipologia	numero	importo	contributo	nuovi posti di lavoro	numero	importo	numero	importo	
					1082	49.200.160	451	33.504.119	
<i>credito</i>	858	44.272.686	1.826.797						
<i>leasing</i>	331	28.772.266	1.560.900						
<i>totali</i>	1189	73.044.952	3.387.697	179					
<b>Δ% 2011/2010</b>					<b>Δ% 2011/2010</b>				
tipologia	numero	importo	contributo		numero	importo	numero	importo	
<i>credito</i>	-21.44	-22.37	-28.58						
<i>leasing</i>	-36.55	-29.90	-31.65		-19.13	-27.38	59.42	20.92	
<i>totali</i>	-25.65	-25.33	-29.99						

Tab. A

<b>Credito alle imprese nelle province - incidenza imprese con &lt; 20 addetti</b> (valori stock in ml. di euro - variazione % rispetto al 30/12/2010)						
Province	Totale imprese	Var.% 2011/2010	Imprese <20 addetti	Incidenza imprese <20 addetti su totale provinciale	Imprese >20 addetti	Var.% 2011/2010
Alessandria	6.531	-0,8	1.503	23,0	5.028	-1,6
Asti	2.571	-0,4	1.082	42,1	1.489	-1,4
Biella	1.972	3,5	457	23,2	1.515	4,9
Cuneo	10.428	9,9	3.745	35,9	6.683	12,8
Novara	6.256	-4,2	967	15,5	5.288	-5,5
Torino	26.585	-0,3	5.041	19,0	21.544	-0,9
VCO	1.574	0,2	447	28,04	1.127	-0,6
Vercelli	1.803	2,2	598	33,2	1.205	0,5
<b>Piemonte</b>	<b>57.724</b>	<b>1,1</b>	<b>13.843</b>	<b>24,0</b>	<b>43.881</b>	<b>0,5</b>
<b>Italia</b>	<b>907.891</b>	<b>1,7</b>	<b>172.451</b>	<b>19,0</b>	<b>735.440</b>	<b>1,7</b>

Tab. B

<b>Credito alle imprese nelle province per macrosettore economico</b> (valori stock in ml. di euro - variazione % rispetto al 30/12/2010)						
Province	Manifatturiero	Var.% 2011/2010	Costruzioni	Var.% 2011/2010	Servizi	Var.% 2011/2010
Alessandria	2.116	-3,7	1.005	0,2	2.741	-3,5
Asti	638	-2,9	397	-3,7	1.110	-0,9
Biella	739	-0,8	200	3,4	927	4,9
Cuneo	3.053	10,9	1.630	8,4	4.035	5,4
Novara	1.328	-3,7	708	1,7	3.952	-6,3
Torino	6.522	-2,3	4.640	9,6	13.989	-2,7
VCO	420	-7,1	355	24,8	705	-5,7
Vercelli	655	-3,7	154	-4,6	726	5,1
<b>Piemonte</b>	<b>15.474</b>	<b>-0,5</b>	<b>9.092</b>	<b>7,1</b>	<b>28.186</b>	<b>-1,8</b>
<b>Italia</b>	<b>216.273</b>	<b>0,3</b>	<b>158.376</b>	<b>4,3</b>	<b>454.054</b>	<b>0,8</b>

## **INDAGINE CONGIUNTURALE CONFARTIGIANATO 1°, 2° 3°, 4° TRIMESTRE 2011**

L'indagine congiunturale trimestrale, svolta dall'Ufficio Studi di Confartigianato Imprese Piemonte sulla base di un campione significativo di oltre 2500 imprese, individuate nell'ambito dei comparti più rappresentativi di produzione e di servizi, consente il confronto delle aspettative della categoria artigiana nel corso del 2011.

Sono qui esaminati i saldi ottimisti/pessimisti relativi ai seguenti indicatori: *previsioni andamento occupazionale, previsioni produzione totale, previsione acquisizione nuovi ordini, previsione acquisizione nuovi ordini per esportazioni.*

Dal **quadro generale** (Tab. 1) si evince una minore negatività, salvo che nell' **andamento occupazionale** che invece peggiora.

Infatti l'**andamento occupazionale** (Tab. 1A) dal - 3,74% del primo trimestre 2011 scende al - 4,29% nel secondo, risale lievemente al - 4,18% nel terzo per ridiscendere poi al - 5,16% nel quarto.

Le stime sulla **produzione totale** (Tab. 1B) presentano invece una progressione meno negativa: dal - 27,7% del primo trimestre 2011 si sale al -24,4% nel secondo, per ridiscendere al - 26,2% nel terzo, risalendo infine al - 19,6% nel quarto.

Le previsioni relative riguardanti l' **acquisizione di nuovi ordini** (Tab. 1C) presentano un andamento analogo: dal -38,2% del primo trimestre 2011 al - 31,4% del secondo, al -34,7% del terzo ed al -30,9% del quarto trimestre 2011.

Le proiezioni relative ai **nuovi ordini per esportazioni** (Tab. 1D) salgono dal -9,25% del primo trimestre 2011 al - 8,20% del secondo e poi al -8,12% nel terzo, per ridiscendere infine a -8,73% nel quarto trimestre 2011.

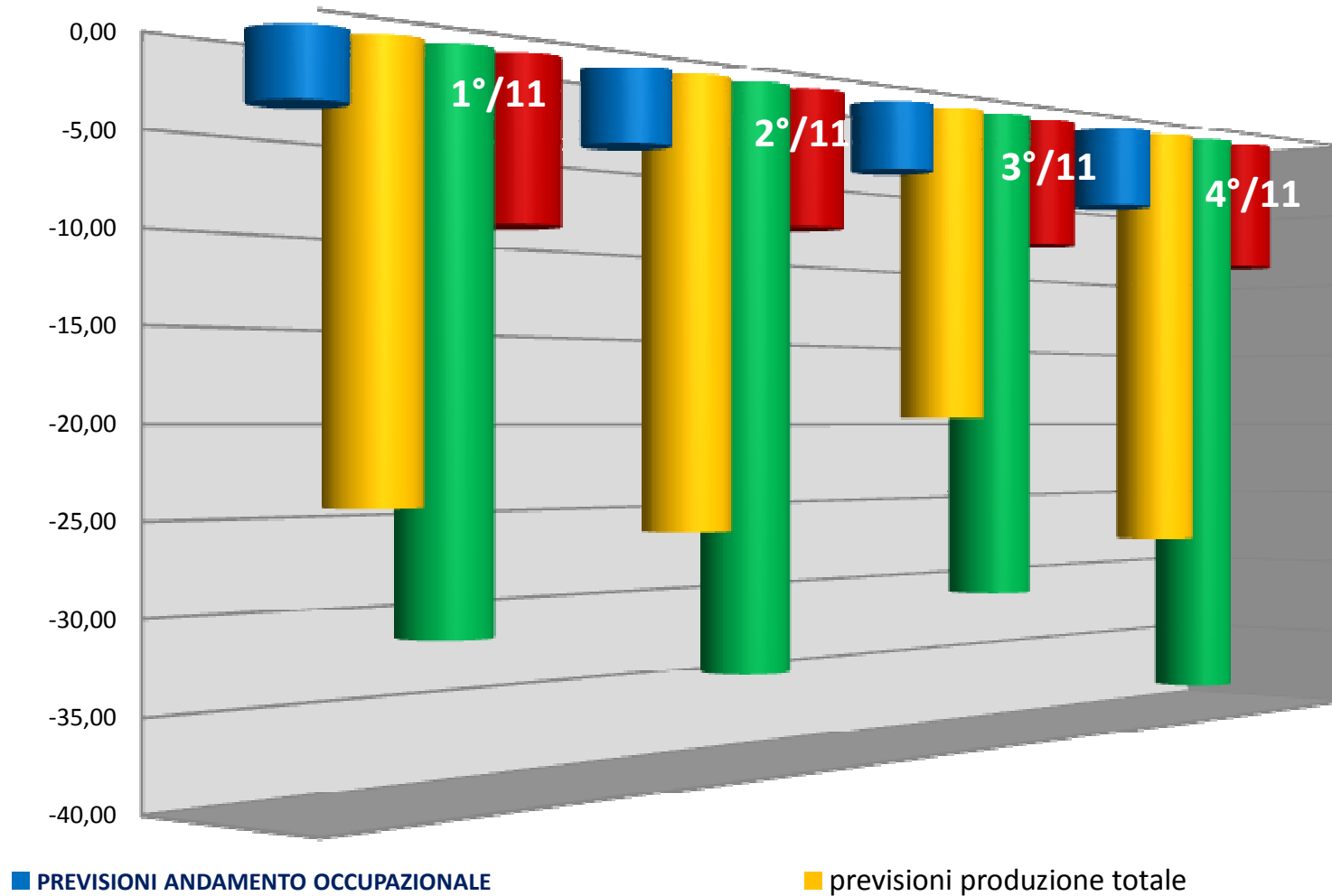
Nella tabella 2 viene riportato il trend dell'andamento degli **investimenti programmati** per i prossimi mesi.

Gli intervistati che intendono porre in essere investimenti per **ampliamenti** nel primo trimestre 2011 si attestano sullo 0,50%, scendono allo 0% nel secondo e nel terzo, risalgono allo 0,20% nel quarto trimestre.

Le imprese intenzionate ad investire in **sostituzioni** si posizionano sull'1,20% nel primo trimestre 2011, mentre scendono a 0% nel secondo, valore confermato nel terzo e quarto trimestre.

Coloro che **non intendono effettuare investimenti** nel primo trimestre 2011 sono il 96,70%, raggiungono il 97,85% nel secondo, il 98,10% nel terzo e si attestano sul 98,41% nel quarto trimestre.

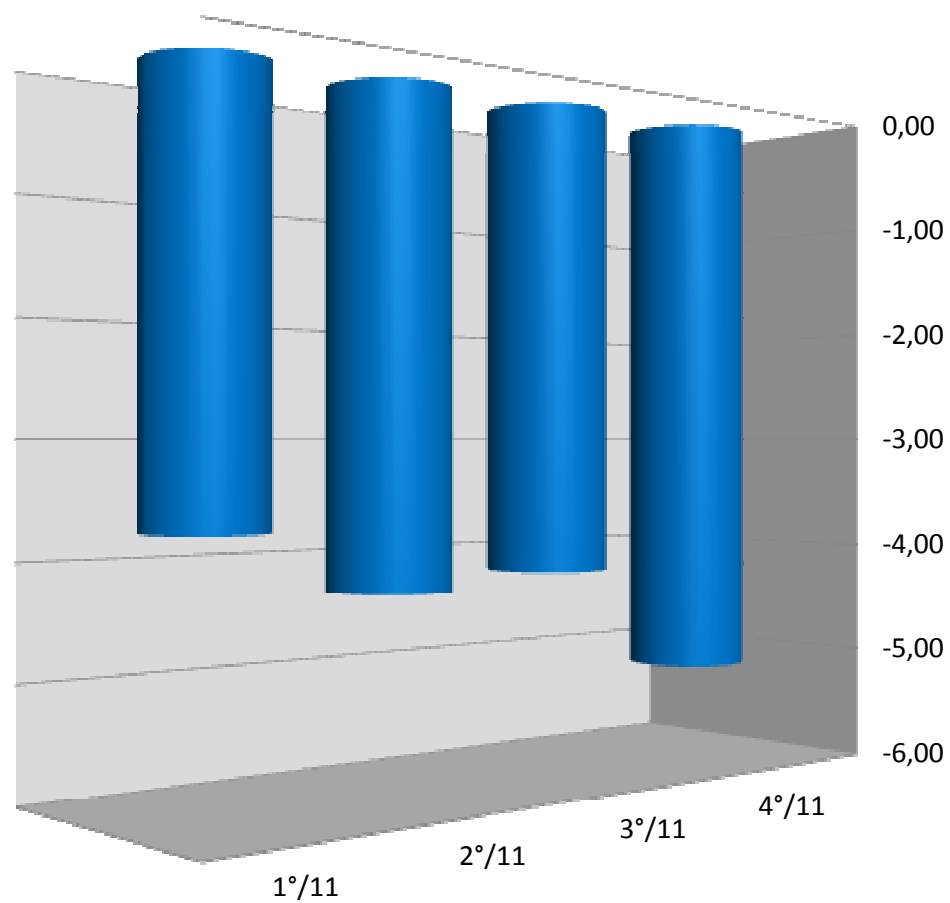
### Saldi trimestrali ottimisti/pessimisti - Tab. 1 (gennaio - dicembre 2011)



Elaborazione Ufficio Studi Confartigianato Imprese Piemonte



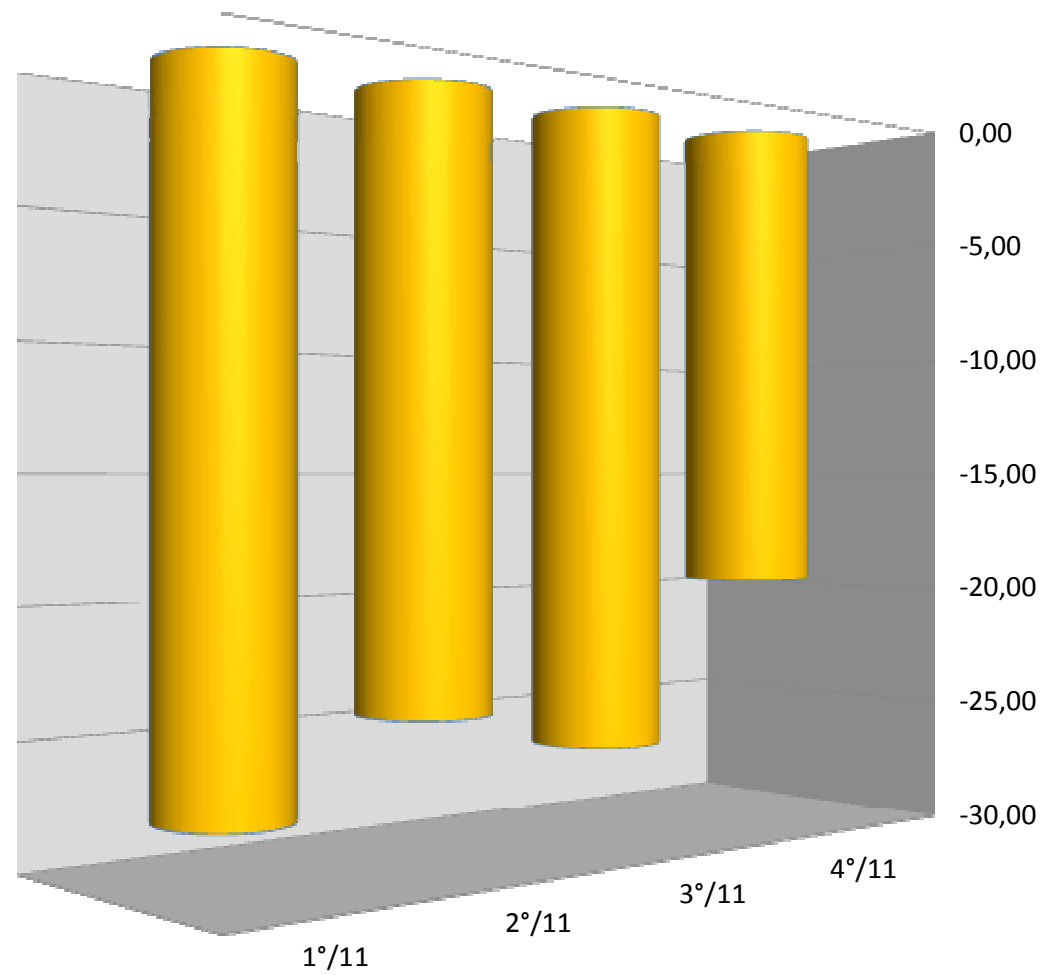
## Saldi percentuali ottimisti/pessimisti - 1A (gennaio - dicembre 2011)



■ PREVISIONI ANDAMENTO OCCUPAZIONALE

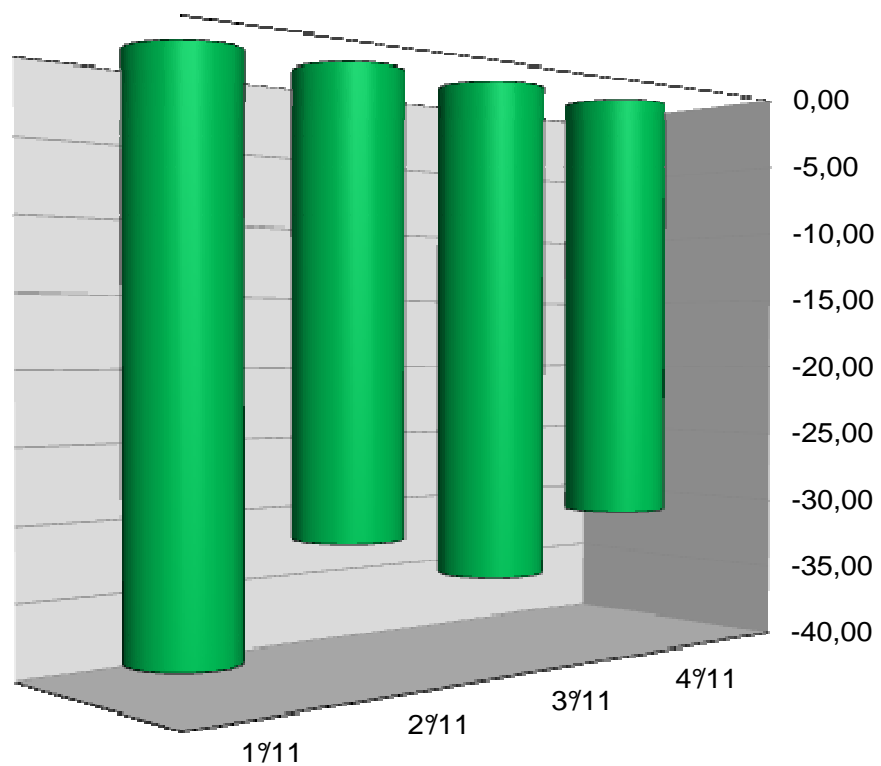
*Elaborazione Ufficio Studi Confartigianato Imprese Piemonte*

## Saldi percentuali ottimisti/pessimisti - 1B (gennaio - dicembre 2011)



Elaborazione Ufficio Studi Confartigianato Imprese Piemonte

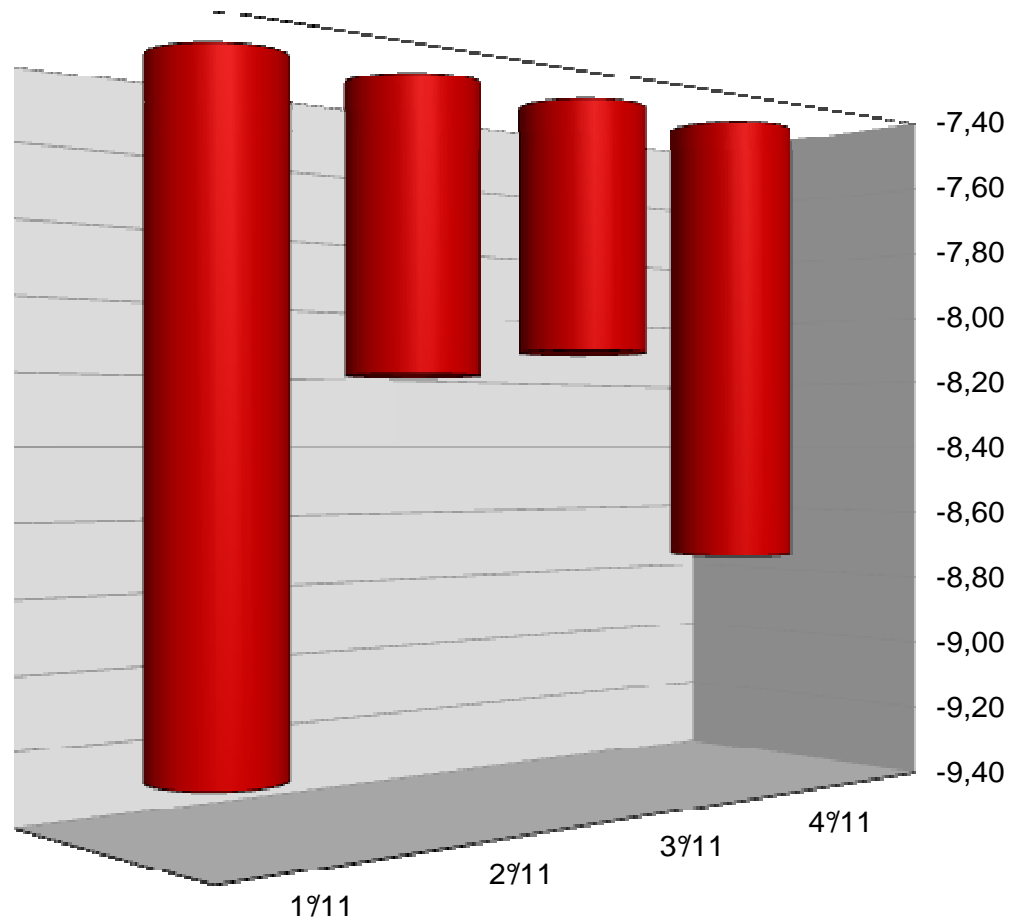
## Saldi percentuali ottimisti/pessimisti - 1C (gennaio - dicembre 2011)



■ PREVISIONE ACQUISIZIONE NUOVI ORDINI

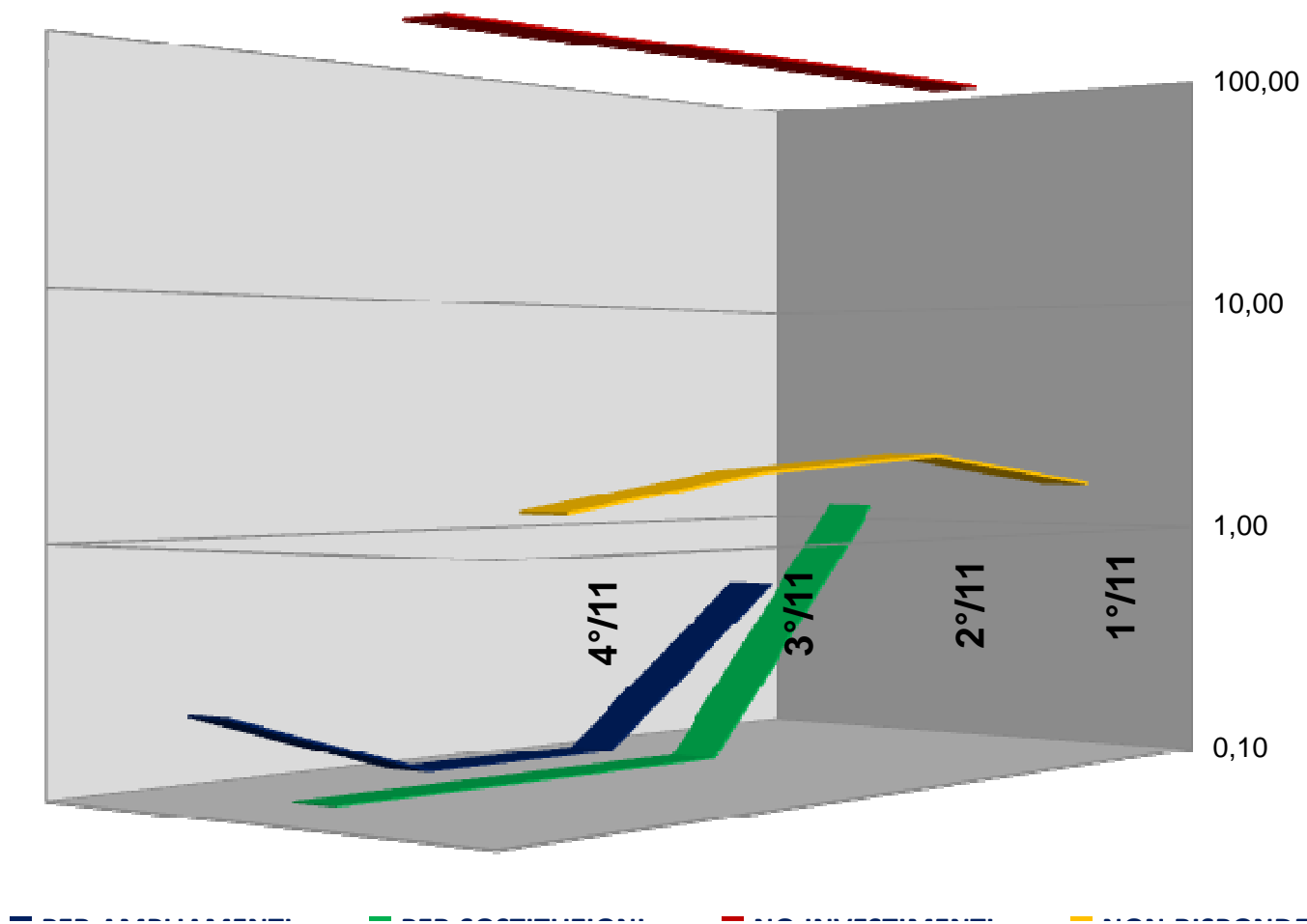
*Elaborazione Ufficio Studi Confartigianato Imprese Piemonte*

## Saldi percentuali ottimisti/pessimisti - 1D (gennaio - dicembre 2011)



Elaborazione Ufficio Studi Confartigianato Imprese Piemonte

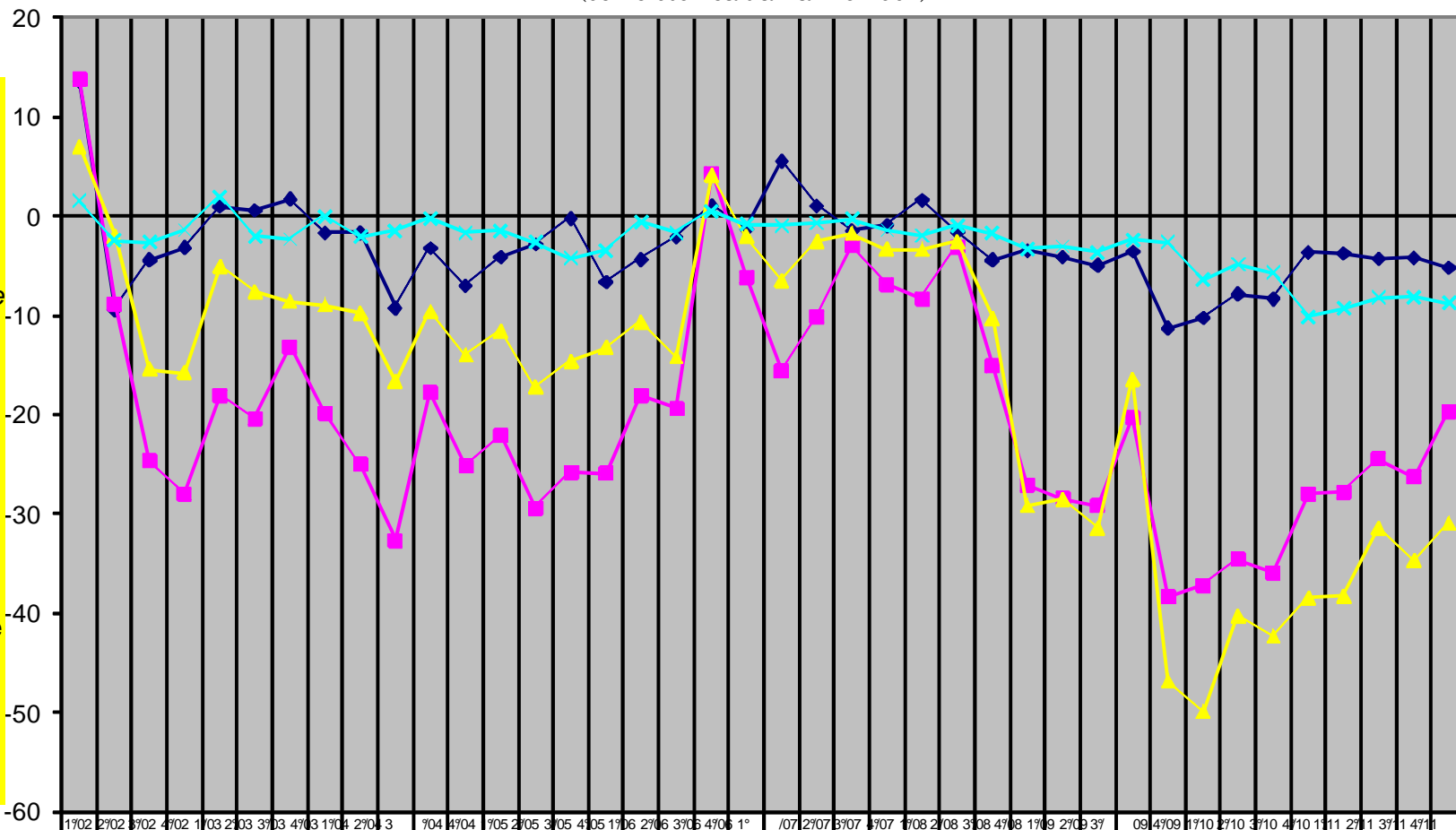
## Investimenti programmati per i prossimi 12 mesi - Tab. 2 gennaio - dicembre 2011



Elaborazione Ufficio Studi Confartigianato Imprese Piemonte

**SALDI TRIMESTRALI % OTTIMISTI/PESSIMISTI**  
 (serie storica dall'anno 2002)

La tabella contiene gli indicatori più significativi riguardanti i saldi ottimisti/pessimisti riferiti a: previsioni andamento occupazionale, previsioni produzione totale, previsione acquisizione nuovi ordini, previsione acquisizione nuovi ordini per esportazioni a partire dall'anno 2002. Il clima di incertezza e di grande preoccupazione derivante dalle turbolenze dei mercati finanziari e dalla mancanza di una chiara strategia per la crescita pesano sulle previsioni delle aziende artigiane del Piemonte sintetizzate nella quarta indagine 2011 di Confartigianato.



● previsioni andamento occupazionale	13,58	-9,40	-4,40	-3,15	1,00	0,60	1,72	-1,65	-1,65	-9,22	-3,20	-6,98	-4,10	-2,80	-0,20	-6,61	-4,35	-2,12	1,06	-1,29	5,59	1,06	-1,47	-0,87	1,64	-1,51	-4,40	-3,46	-4,07	-4,93	-3,55	-11,2	-10,2	-7,85	-8,30	-3,64	-3,74	-4,29	-4,18	-5,16
■ previsione produzione totale	13,84	-8,80	-24,6	-28	-18,0	-20,4	-13,1	-19,8	-25,0	-32,6	-17,8	-25,1	-22,0	-29,4	-25,8	-25,8	-18,0	-19,3	4,38	-6,16	-15,5	-10,0	-2,96	-6,80	-8,27	-3,02	-15,0	-27,0	-28,3	-29,1	-20,3	-38,3	-37,1	-34,5	-35,9	-27,9	-27,7	-24,4	-26,2	-19,6
▲ previsioni acquisizione nuovi ordini	7,05	-2,00	-15,4	-15,8	-5,00	-7,60	-8,57	-8,96	-9,71	-16,6	-9,60	-13,9	-11,5	-17,2	-14,6	-13,2	-10,5	-14,1	4,21	-2,05	-6,47	-2,50	-1,73	-3,31	-3,33	-2,55	-10,2	-29,1	-28,4	-31,4	-16,3	-46,8	-49,9	-40,2	-42,3	-38,4	-38,2	-31,4	-34,7	-30,9
× previsione acquisizione nuovi ordini per esportazione	1,57	-2,40	-2,60	-1,38	2,00	-2,00	-2,29	0	-2,06	-1,42	-0,20	-1,60	-1,42	-2,60	-4,20	-3,41	-0,52	-1,62	0,53	-0,77	-0,87	-0,68	-0,24	-1,40	-1,91	-0,93	-1,67	-3,26	-3,00	-3,64	-2,32	-2,57	-6,38	-4,81	-5,67	-10,1	-9,25	-8,20	-8,12	-8,73

## INDICATORI REGIONALI

La tabella riportata i principali indicatori socio-economici della nostra regione, aggiornati a dicembre 2010; in essa viene evidenziata la consistenze del comparto artigiano nelle varie province piemontesi, in rapporto al totale delle imprese attive in Piemonte.

Pr.	Superficie Km/Q <sup>2</sup>	Popolazione	*Stranieri residenti	Popolazione Attiva	Imprese Attive	Imprese Artigiane	% Imprese Artigiane sul totale
AL	3.560	439.414	39.585	180.000	46.877	12.861	27,4
AT	1.511	221.151	22.514	93.000	26.079	6.713	25,7
BI	913	186.698	10.409	78.000	19.892	6.279	31,5
CN	6.903	589.586	52.761	264.000	74.354	20.378	27,4
NO	1.339	368.864	31.898	156.000	32.299	11.891	36,8
TO	6.830	2.297.598	198.249	929.000	237.910	66.792	28,1
VB	2.255	163.121	9.098	68.000	14.029	5.085	36,2
VC	2.088	179.798	12.068	76.000	17.900	5.356	29,9
<b>TOT.</b>	<b>25.399</b>	<b>4.446.230</b>	<b>376.582</b>	<b>1.844.000</b>	<b>469.340</b>	<b>135.355</b>	<b>28,8</b>

\* ultimo dato disponibile giugno 2011